

Českomoravská stavební spořitelna, a.s.

# Výroční zpráva za rok 2009

Českomoravská  
stavební spořitelna



Na těchto základech můžete stavět

## 01 — PROFIL SPOLEČNOSTI

Název:	Českomoravská stavební spořitelna, a.s.
Sídlo:	Vinohradská 3218/169, 100 17 Praha 10
Telefon (ústředí):	00420 225 221 111
Fax (ústředí):	00420 225 225 999
E-mail:	info@cmss.cz
Internet:	www.cmss.cz
Kód banky:	7960
IČO:	49241397
DIČ:	CZ 699000761
Datum založení:	26. června 1993
Datum zahájení obchodní činnosti:	8. září 1993
Právní forma:	akciová společnost
Akcionáři:	Československá obchodní banka, a.s. (55 %) Bausparkasse Schwäbisch Hall AG (45 %)

## 02 — ČMSS V ČÍSLECH

Stav k 31. prosinci roku	2009	2008	2007	2006	2005
Počet nově uzavřených smluv	304 673	366 106	325 260	305 081	286 068
Cílová částka nově uzavřených smluv (v mil. Kč)	130 887	142 744	104 756	79 694	69 448
Počet platných smluv (spořicí a úvěrové)	2 075 426	2 123 793	2 149 970	2 201 796	2 286 445

## 03 — KVANTITATIVNÍ UKAZATELE K 31. PROSINCI 2009

### A. Poměrové ukazatele

1. Kapitálová přiměřenost (v %)	13,85
2. Rentabilita průměrných aktiv (ROAA) v %	1,07
3. Rentabilita průměrného vlastního kapitálu (ROAE) v %	28,27
4. Aktiva na jednoho zaměstnance (v tis. Kč)	249 856*
5. Správní náklady na jednoho zaměstnance (v tis. Kč)	1 723*
6. Čistý zisk na jednoho zaměstnance (v tis. Kč)	2 606*

\* ve výpočtu je použit evidenční počet zaměstnanců

### B. Údaje o kapitálu

a) Souhrnná informace o podmínkách a charakteru kapitálu a jeho složek:

Kapitál ČMSS se dle Vyhlášky 123/2007 Sb. skládá z následujících položek:

- 1) Původní kapitál (Tier 1)
- 2) Odčitatelná položka od Tier 1 a Tier 2

Původní kapitál (Tier 1) se skládá z následujících položek:

- základní kapitál, který je akcionáři splacený a je též zapsaný v obchodním rejstříku
- zákonný rezervní fond
- ostatní rezervní fondy, které lze použít pouze k úhradě ztráty, tj. nepatří zde sociální fond
- nerozdělený zisk z předchozích období, který je uvedený v účetní závěrce, která je ověřena auditorem a schválena valnou hromadou ČMSS
- zisk po zdanění uvedený v účetní závěrce, která je ověřena auditorem, snížený o předpokládané dividendy a další platby z rozdělení zisku a je snížený o nehmotný majetek (např. software, licence atd.).

Odčitatelnou položku od Tier 1 a Tier 2 představuje nedostatek v krytí očekávaných úvěrových ztrát a to při využití IRB přístupu pro stanovení kapitálových požadavků k úvěrovému riziku. Nedostatek v krytí očekávaných úvěrových ztrát vzniká, když souhrn opravných položek k aktivům a rezerv k podrozvahovým aktivům je menší, než souhrn očekávaných úvěrových ztrát k těmto expozicím.

	v tis. CZK
<b>b) Souhrnná výše původního kapitálu ( tier 1 )</b>	<b>6 019 368</b>
Splacený základní kapitál	1 500 000
Povinné rezervní fondy	300 000
Ostatní fondy z rozdělení zisku	1 388 074
Nerozdělený zisk z předchozích období	3 012 338
<b>Odčitatelné položky</b>	<b>-181 044</b>
Nehmotný majetek jiný než goodwill	-181 044
<b>c) Souhrnná výše dodatkového kapitálu ( tier 2)</b>	<b>0</b>
<b>d) Souhrnná výše kapitálu na krytí tržního rizika ( tier 3)</b>	<b>0</b>
<b>e) Souhrnná výše všech odčitatelných položek</b>	<b>- 607 314</b>
Odčitatelná položka z titulu nedostatku v krytí očekávaných úvěrových ztrát	- 426 270
<b>f) Souhrnná výše kapitálu po zohlednění odčitatelných položek a stanovených limitů pro dodatkový kapitál</b>	<b>5 593 097</b>

	v tis. CZK
<b>C. Údaje o kapitálových požadavcích</b>	
<b>a) Kapitálový požadavek k úvěrovému riziku</b>	<b>2 834 615</b>
podle standardizovaného přístupu	0
podle přístupu IRB	2 834 615
<b>b) Kapitálový požadavek k vypořádacímu riziku</b>	<b>0</b>
<b>c) Kapitálový požadavek k pozičnímu, měnovému a komoditnímu riziku</b>	<b>0</b>
<b>d) Kapitálový požadavek k operačnímu riziku</b>	<b>395 781</b>
<b>e) Kapitálový požadavek k riziku angažovanosti obchodního portfolia</b>	<b>0</b>
<b>f) Kapitálový požadavek k ostatním nástrojům obchodního portfolia</b>	<b>0</b>
<b>g) Ostatní a přechodné kapitálové požadavky</b>	<b>0</b>

## 04 — AKCIONÁŘI ČMSS —

Akcionáři Českomoravské stavební spořitelny, a. s., jsou:  
 Československá obchodní banka, a.s. 55% akcií  
 Bausparkasse Schwäbisch Hall AG 45% akcií

*Bližší informace o ČSOB a KBC jsou k dispozici na [www.csob.cz](http://www.csob.cz) a [www.kbc.com](http://www.kbc.com)*

*Bližší informace o BSH jsou k dispozici na [www.schwaebisch-hall.de](http://www.schwaebisch-hall.de)*

### BAUSPARKASSE SCHWÄBISCH HALL AG

#### Vývoj společnosti v přehledu.

V uplynulém obchodním roce stavebně spořicí obchod – podobně jako v celém odvětví – podle očekávání zaostal za obchodem rekordního roku 2008. 32 miliard Euro znamenal pro Bausparkasse Schwäbisch Hall v roce 2008 nejvyšší hodnotu nových smluv během jejich téměř osmdesátiletých dějin. Hnacím motorem obchodu se tehdy staly progresivní efekty vyvolané přísnější účelovostí podpory stavebního spoření. K tomu přistoupila změna struktury peněžních úložek v důsledku krize finančního trhu. Oba faktory zřejmě předznamenaly předběžný nový obchod ve výši nejméně 3 miliardy Euro. Proto musela stavební spořitelna Bausparkasse Schwäbisch Hall v roce 2009 zaznamenat zřetelně pokles stavebně spořicího obchodu. 801.000 smluv o objemu 25,2 miliard Euro vedl k úbytku ve výši 21 %. Přitom bylo především v prvních měsících roku 2009 obtížné navazovat na obchod předchozího roku. Zákazníci byli pod trvalým dojmem z krize finančního trhu citelně méně ochotni provádět střednědobé a dlouhodobé úložky. Zmíněná zdrženlivost byla patrná v celém finančním odvětví. Vedla k nižší návštěvnosti zákazníků v bankách. Schwäbisch Hall tím byla v důsledku těsného spojení s družstevními bankami obzvlášť dotčena. V druhém pololetí vycitili především externí pracovníci už opět vzestupný trend nového obchodu.

Kromě toho se stavební spořitelně Bausparkasse Schwäbisch Hall podařilo v uplynulém roce výrazně zlepšit kvalitu nového obchodu a položit tak základ pro další trvalý růst. Spořicí úložky zákazníků ve výši 7 miliard Euro znamenaly téměř desetiprocentní překročení loňské hodnoty. K potěšujícím výsledkům loňského roku patří i poptávka po Riesterově příspěvku na bydlení (tzv. Wohn-Riester). Bylo uzavřeno 100.000 smluv, dvojnásobné množství oproti původnímu plánu.

V oblasti obchodní činnosti „Soukromé stavební financování“ zaznamenala Bausparkasse Schwäbisch Hall nanejvýš pozitivní vývoj. Po beztak už výrazných obchodních výsledcích vykazala Schwäbisch Hall i v roce 2009 podstatně robustnější růst než trh. Tato obchodní činnost vykazala celkový objem ve výši 9,9 miliardy Euro, což znamená přírůstek 18,3 %. Uvedené kvantitativní údaje dokládají, že se Schwäbisch Hall etablovala jako partner družstevních bank pro soukromé stavební financování.

#### Stavební spoření v mezinárodním měřítku

Mezinárodní podílnické společnosti stavební spořitelny Bausparkasse Schwäbisch Hall v České Republice, na Slovensku, v Maďarsku, Rumunsku a Číně uzavřely v loňském roce znovu téměř 700.000 smluv o stavebním spoření o přepočteném objemu 8,3 miliard Euro. Tím mají uvedené stavební spořitelny ve stavu 3,8 milionu smluv s celkovou cílovou částkou 46,1 miliard Euro, což představuje přírůstek 8,3 %. Kromě smluv o stavebním spoření mezinárodní podílnické společnosti stále výrazněji zprostředkovávají stavební úvěry a produkty spojené se zabezpečením na stáří. Opět se podařilo zprostředkovat téměř 200.000 cross-sellingových produktů. Stavebně spořicí obchod ve Francii zachoval úroveň předchozího roku. V Lucembursku došlo ke zvýšení odbytového výkonu.

#### Cíleně získávat pracovníky

V roce 2010 bude dále narůstat potřeba praktických expertních vědomostí a projektových zkušeností. Kromě interního vzdělávání, které je tradičně velice významné, investuje Schwäbisch Hall stále více do nábory externích odborníků a vedoucích pracovníků. Jako moderní poskytovatel finančních služeb klade Bausparkasse Schwäbisch Hall už dlouhá desetiletí velký význam na vlastní vzdělávání se stoupající nabídkou vzdělávacích míst. S více než 250 kursanty a studenty zamýšlí Schwäbisch Hall nastavit „směrnou hodnotu“ i s přesahem do jiných regionů.

Systematická personální politika orientovaná na budoucnost, vynikající pracovní podmínky a firemní kultura zaměřená na zvyšování výkonů jsou v soutěži „TOP zaměstnavatel“ opakovaně na jednom z předních míst. V roce 2009 stavební spořitelna dosáhla 3. místo v meziodvětvovém srovnání a patří ve všech kategoriích k vynikajícím společnostem v Německu.

#### Stabilní vyhlídky pro Schwäbisch Hall

I v roce 2009 stavební spoření stejně jako stavební spořitelna Bausparkasse Schwäbisch Hall jako jednička v oblasti stavebního spoření významně přispěly k vytváření majetkových hodnot ve společnosti. Zákazníci chtějí realizovat svůj sen o vlastních čtyřech stěnách. Stavební spořitelna Bausparkasse Schwäbisch Hall je prostřednictvím spoření a stavebních úvěrů přitom úspěšně podporuje. Jako zaměstnavatel a odbytový partner proto Schwäbisch Hall vychází také z nadále stabilní potřeby odborníků a vedoucích pracovníků.

<sup>1)</sup> V rámci soukromého zabezpečení ve stáří existuje více produktů, které dostávají státní podporu. Jedním z těchto produktů je i stavební spoření. Těmto produktům soukromého zabezpečení ve stáří se často říká podle ministra, který je zavedl – proto název „Wohn-Riester“ – volně „Riesterův příspěvek na bydlení“.

## PROFIL ČSOB

**Československá obchodní banka, a. s.** působí jako univerzální banka v České republice. ČSOB byla založena v roce 1964 jako banka pro poskytování služeb v oblasti financování zahraničního obchodu a volnoměnových operací. V roce 1999 byla privatizována – jejím majoritním vlastníkem se stala belgická KBC Bank, která je součástí skupiny KBC. V roce 2000 ČSOB převzala Investiční a poštovní banku (IPB). Po odkoupení minoritních podílů se v roce 2007 stala KBC Bank jediným akcionářem ČSOB. Do konce roku 2007 působila ČSOB na českém i slovenském trhu; slovenská pobočka ČSOB byla oddělena k 1. lednu 2008.

V retailovém bankovníctví v ČR společnost působí pod dvěma obchodními značkami – ČSOB a Poštovní spořitelna, která využívá pro svou činnost rozsáhlé síť České pošty. Klienti ČSOB jsou obsluhováni na vlastních pobočkách, prostřednictvím Finančních center Poštovní spořitelny a obchodních míst České pošty. Pobočková síť ČSOB nabízí současně se svými produkty a službami i ucelenou nabídku produktů a služeb celé skupiny ČSOB. ČSOB i Poštovní spořitelna dále poskytují své služby prostřednictvím distribučních kanálů v rámci skupiny ČSOB a různých distribučních kanálů přímého bankovníctví.

Od roku 1999, kdy se vlastníkem ČSOB stala KBC, se prohlubuje integrace obou skupin, která umožňuje využívat obchodní synergie, např. zákaznické distribuční kanály, systémovou integraci, přenos odborných zkušeností a zavádění nových produktů. Tato integrace rovněž zahrnuje přechod ČSOB na účetní výkaznictví dle IFRS, uplatňování politik KBC v oblasti manažerského výkaznictví, řízení rizik a vnitřního auditu. Jedním z nejvýznamnějších integračních prvků se stalo poskytování služeb ICT prostřednictvím společného, centrálně řízeného systému ICT pro celou skupinu KBC, k jehož zavedení došlo v roce 2009.

Skupina ČSOB je předním poskytovatelem finančních služeb v České republice, přičemž základ jejich obchodních činností tvoří bankovní služby určené retailové klientele a malým a středním podnikům. ČSOB je univerzální banka, která svým zákazníkům nabízí širokou škálu bankovních produktů a služeb, včetně produktů a služeb ostatních subjektů sdružených ve skupině ČSOB. Do produktového portfolia skupiny ČSOB patří financování potřeb spojených s bydlením (hypotéky a půjčky ze stavebního spoření), pojistné produkty a penzijní fondy, produkty kolektivního financování a správa aktiv i specializované služby (leasing a factoring). Skupina ČSOB na českém trhu působí prostřednictvím řady dceřiných společností a čtyř hlavních obchodních značek, konkrétně ČSOB, Poštovní spořitelna, Hypoteční banka a ČMSS. Své služby ČSOB poskytuje všem typům zákazníků, v první řadě fyzickým osobám, ale rovněž osobám právnickým z řad malých a středních podniků nebo korporátní klientele. Skupina ČSOB dělí své obchodní činnosti do následujících segmentů: retailová klientela a malé a střední podniky (SME); korporátní klientela; ALM a finanční trhy; centrála skupiny.

### Skupina ČSOB v číslech

(k 31. prosinci 2009)

Zaměstnanci (přepočtený stav) <sup>1)</sup>	8 018
Klienti	>4 miliony
Uživatelé přímého bankovníctví (Banka)	2 083 tisíc
Platební karty (Banka)	2 miliony
Pobočky	590
- ČSOB pobočky retail / SME	237
- ČSOB korporátní pobočky	11
- Finanční centra PS	52
- Ostatní <sup>2)</sup>	290
Obchodní místa České pošty	cca 3 320
Bankomaty <sup>3)</sup>	734

Poznámky:

1) Počet je včetně zaměstnanců, kteří od června 2009 přešli do KBC GS Czech Branch

2) Zahrnuje pobočky Hypoteční banky, ČMSS, ČSOB Leasingu ČR a ČSOB Pojišťovny

3) Klienti si mohou vybrat hotovost i na pokladnách supermarketů Hypertnova, Albert, Globus a Spar a čerpacích stanic ČeproOil prostřednictvím služby CashBack

Svémi celkovými aktivy vykázanými k 31. prosinci 2009 ve výši 859 mld. Kč a celkovým čistým ziskem za rok 2009 ve výši 17,4 mld. Kč se skupina ČSOB řadí mezi tři nejvýznamnější bankovní skupiny působící na území České republiky.

## PROFIL SKUPINY KBC

**ČSOB je stoprocentní dceřinou společností KBC Bank NV. Jediným vlastníkem společnosti KBC Bank je KBC Group NV,** která vznikla počátkem roku 2005 jako výsledek fúze mezi společností KBC Bank and Insurance Holding Company a její mateřskou společností Almanijs. **Skupina KBC** je multikanálová bankopojišťovací skupina s tradičně silným postavením na trhu v Belgii a významným zastoupením zajišťovaným dceřinými společnostmi v oblasti finančních služeb ve střední a východní Evropě. Zaměřuje se především na klientelu v oblasti retailu, malých a středních podniků a privátního bankovníctví, ale je aktivní i v korporátním bankovníctví a v obchodování na finančních trzích. Skupina KBC zaujímá přední postavení na svých domácích trzích – v Belgii, České republice, Slovensku, Maďarsku, Polsku a Bulharsku – a působí i v dalších zemích a regionech celého světa.

**Skupina ČSOB v číslech**

(k 31. prosinci 2009)

Celková aktiva	mld. EUR	324,2
Čistý zisk	mld. EUR	-2,5
Čistý zisk bez přímých dopadů finanční krize a dalších mimořádných vlivů	mld. EUR	1,7
Ukazatel Tier 1, KBC Group (podle Basel II)	%	10,8
Počet zaměstnanců	přepočtený stav	54 185

**Dlouhodobý rating**

(k 31. prosinci 2009)

Dlouhodobý rating	Fitch	Moody's	S & P
KBC Bank	A	Aa3	A
KBC Insurance	A	-	A
KBC Group	A	A1	A-

Více informací lze nalézt na webových stránkách [www.kbc.com](http://www.kbc.com)

## 05 — PŘEDSTAVENSTVO, DOZORČÍ RADA A VEDOUcí ZAMĚSTNANCI SPŮŘITELNY K 31. PROSINCI 2009

**PŘEDSTAVENSTVO****PŘESEDÁ:****Ing. Vladimír Staňura**

(člen představenstva od 1. 6. 2003,

předseda představenstva od 6. 6. 2003)

Úsek Právní, Organizace a Treasury, Lidské zdroje

VŠ a rozsáhlá odborná praxe

Členství v orgánech jiných společností: Česká bankovní asociace – prezidium, Asociace českých stavebních spořitelů

**ČLENOVÉ:****Manfred Koller**

(člen představenstva od 1. 1. 2003,

místopředseda představenstva od 26. 11. 2008)

Úsek Corporate Brand Management, Odbyt, Produktové řízení a podpora prodeje

VŠ a rozsáhlá odborná praxe

Členství v orgánech jiných společností: žádné

**Ing. Tomáš Jirgl**

(člen představenstva od 24. 11. 2008)

Úsek Ekonomika, Řízení rizik a matematika stavebního spoření, Hospodářská správa

VŠ a rozsáhlá odborná praxe

Členství v orgánech jiných společností: žádné

**Ing. Věra Koubová**

(člen představenstva od 24. 11. 2008)

Úsek Spoření a správa klientských účtů, Úvěry, Informační technologie

VŠ a rozsáhlá odborná praxe

Členství v orgánech jiných společností: žádné

## DOZORČÍ RADA

### PŘEDSEDA:

#### **Dr. Matthias Peter Metz**

(předseda dozorčí rady od 2. 8. 2006)

VŠ a rozsáhlá odborná praxe

Členství v orgánech jiných společností:

- SGB Sino-German Bausparkasse Co. Ltd., Hexi District, Tianjin / China – dozorčí rada
- VR Kreditwerk Hamburg-Schwäbisch Hall AG – dozorčí rada
- VR-Bank Schwäbisch Hall AG – dozorčí rada

### MÍSTOPŘEDSEDA:

#### **Mgr. Jan Lamser**

(člen dozorčí rady od 17. 3. 2005 do 27. 11. 2006,

místopředseda dozorčí rady od 28. 11. 2006)

VŠ a rozsáhlá odborná praxe

Členství v orgánech jiných společností:

- Československá obchodní banka, a.s. – Představenstvo

### ČLENOVÉ:

#### **Dr. Thomas Hartmut Hamann**

(člen dozorčí rady od 2. 7. 2002)

VŠ a rozsáhlá odborná praxe

Členství v orgánech jiných společností: žádné

#### **Ing. Vlasta Dolanská**

(členka dozorčí rady od 1. 10. 2006)

VŠ a rozsáhlá odborná praxe

Členství v orgánech jiných společností: žádné

#### **Jan Jakubec**

(člen dozorčí rady od 2. 1. 2002)

SŠ a rozsáhlá odborná praxe

Členství v orgánech jiných společností: žádné

#### **Ing. Václav Kyncl**

(člen dozorčí rady od 3. 1. 2008)

VŠ a rozsáhlá odborná praxe

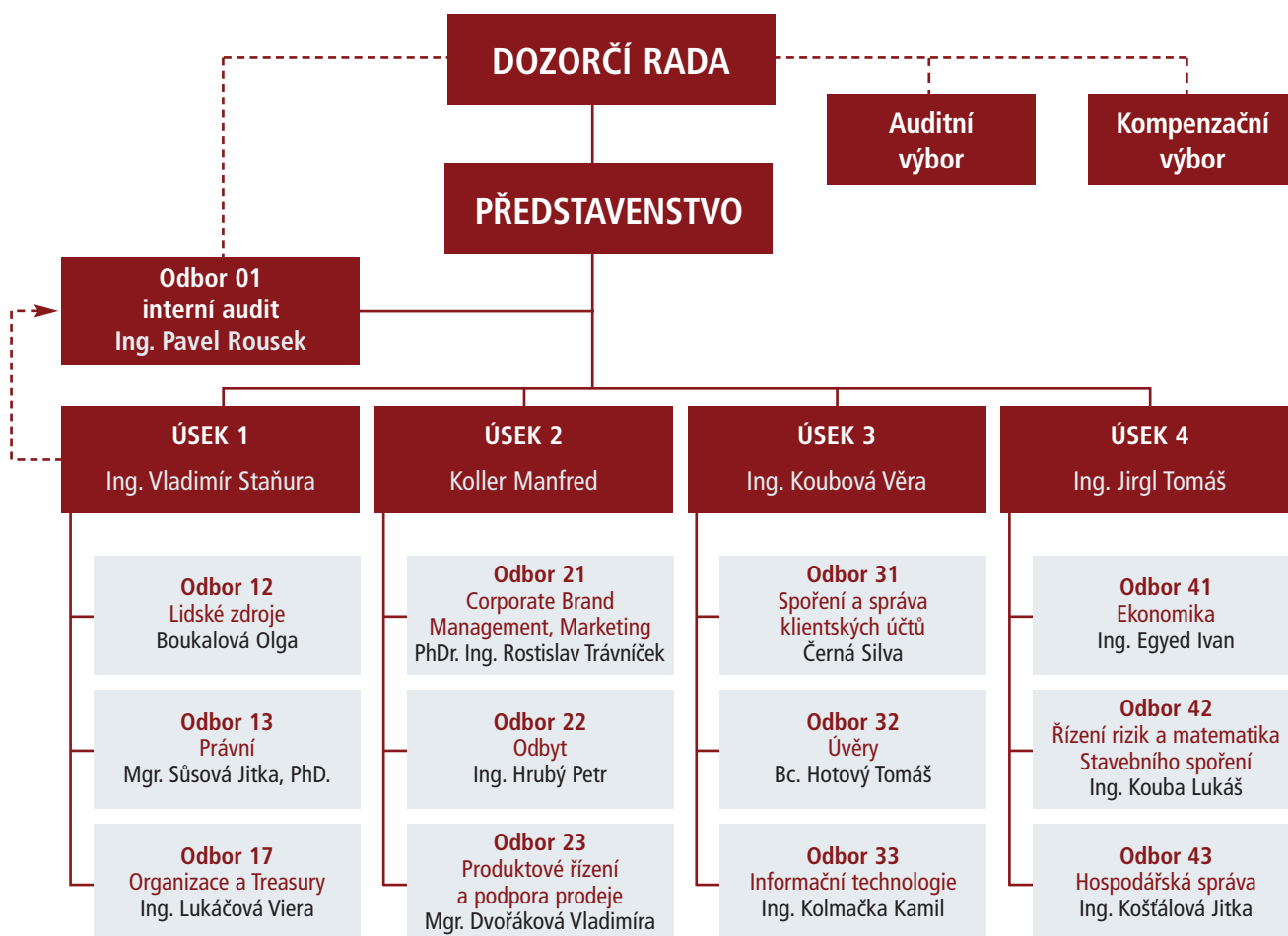
Členství v orgánech jiných společností: žádné

## VEDOUcí ZAMĚSTNANCI BANKY

Ing. Ivan Egyed	ředitel odboru	01.05.2003	VŠ, praxe v bankovníctví od roku 1993
Ing. Jitka Košťálová	ředitelka odboru	01.05.2008	VŠ, praxe v oblasti nákupu od roku 1992, v bankovníctví od roku 2000
Ing. Kamil Kolmačka	ředitel odboru	01.10.2006	VŠ, praxe v oboru informačních technologií od roku 1999
Silva Černá	ředitelka odboru	01.07.1999	SŠ, praxe v oboru bankovníctví od roku 1993
PhDr. Ing. Rostislav Trávníček	ředitel odboru	01.08.1999	VŠ, praxe v bankovníctví od roku 1992
Ing. Lukáš Kouba	ředitel odboru	01.04.2003	VŠ, praxe v bankovníctví od roku 1997
Ing. Pavel Rousek	ředitel odboru	01.01.1999	VŠ, praxe v bankovníctví od roku 1993
Mgr. Jitka Sůsová, Ph.D	ředitelka odboru	01.08.2006	VŠ, praxe v bankovníctví od roku 1991
Olga Boukalová	ředitelka odboru	01.07.2001	SŠ, praxe v personalistice od roku 1978
Ing. Viera Lukáčová	ředitelka odboru	01.10.2001	VŠ, praxe v bankovníctví od roku 1998
Ing. Tomáš Hotový	ředitel odboru	01.12.2008	VŠ, praxe v pojišťovnictví a bankovníctví od roku 1998
Ing. Petr Hrubý	ředitel odboru	01.05.2006	VŠ, praxe v bankovníctví od roku 1992
Mgr. Vladimíra Dvořáková	ředitelka odboru	10.07.2006	VŠ, praxe v reklamních agenturách od roku 1996

## 06 ORGANIZAČNÍ SCHEMA

Českomoravská stavební spořitelna, a.s. - Organizační schéma





## 07 — HOSPODÁŘSKÉ PROSTŘEDÍ

Česká ekonomika v prvním čtvrtletí roku 2009 dramaticky zpomalila a zejména kvůli vyššímu než očekávanému poklesu v Německu propadla meziročně o 3,6%. Nejdůležitějším faktorem poklesu bylo výrazné snížení zásob, poklesly i fixní investice. Ve 2. a 3. čtvrtletí začala potvrzovat česká ekonomika konec recese a rostla o 0,2% ve druhém a o 0,8% ve třetím čtvrtletí. Hrubý domácí produkt v posledním čtvrtletí reálně znovu poklesl o 0,6%. Údaje o vývoji HDP za poslední čtvrtletí roku nepříznivě překvapily, trhy očekávaly udržení mezičtvrtletního růstu. Za celý rok 2009 kondice české ekonomiky výrazně oslabil. Může za to celosvětová globální krize, která srazila výkonost tuzemského hospodářství o 4,3% ve srovnání s předchozím rokem. Celkový výsledek táhl dolů pokles obchodu, podnikatelských služeb a stavebnictví. Společně s propadem HDP klesala i zaměstnanost v ekonomice tím, jak firmy omezují výrobu a v důsledku i pracovní sílu. V roce 2010 se očekává mírný růst HDP do 1,5%.

Krize také výrazně oddálila datum, kdy bude ČR schopná přijmout euro, reálný je rok 2017. Největší překážkou pro euro je stav veřejných financí. Ostatní maastrichtská kritéria ČR plní bez obtíží.

Průměrná míra inflace vyjádřená přírůstkem indexu spotřebitelských cen v roce 2009 proti průměru roku 2008 byla 1,0%, což je hodnota výrazně nižší než v roce 2008, kdy byla 6,3%. Byla to druhá nejnižší průměrná roční míra inflace od roku 1989, přičemž nižší míra inflace byla pouze v roce 2003 (0,1%). Tento vývoj ovlivnila řada faktorů, mezi které patřil pokles cen potravin a nealkoholických nápojů o 3,9%, pohonných hmot o 11,8% a automobilů o 9,2%. Tržní ceny klesly celkem o 0,7% a regulované ceny vzrostly o 8,1%. Inflace dosáhla svého dna v říjnu a od té doby už postupně rostla, i když pomalu. Rychlému růstu cen brání pouze pozvolné oživení ekonomiky. Zvýšení DPH a spotřebních daní v roce 2010 by se sice mělo projevit zvýšením cen, ovšem nikoliv globálně napříč celou ekonomikou. Růst bude u každé položky individuální.

První tři čtvrtiny loňského roku byly pro českou měnu úspěšnější, koruna posilovala až k hranici těsně nad 25,000 CZK/EUR. Konec roku byl pod vlivem zhoršující se makroekonomické situace. Rok 2009 česká měna zakončila na úrovni 26,465 CZK/EUR (ke konci roku 2008 koruna byla na úrovni 26,930 CZK/EUR).

Česká národní banka snížila v uplynulém roce úrokové sazby celkem čtyřikrát, dohromady o 125 bazických bodů. Naposledy snížila klíčovou dvoutýdenní repo sazbu v prosinci, a to na 1,00%. Jedná se o nejnižší úroveň měnověpolitických sazeb v historii ČR.

Ukazatel	Měrná jednotka	2003	2004	2005	2006	2007	2008	2009
Hrubý domácí produkt	Roční růst v %	3,6	4,5	6,3	6,8	6,1	2,5	-4,3*
Stavební produkce	Roční růst v %	8,9	9,7	4,2	6,0	7,1	0,0	-1,0*
Průmyslová produkce	Roční růst v %	5,5	9,6	6,7	8,3	10,6	-1,8	-12,5*
Míra inflace (CPI)	Průměr období v %	0,1	2,8	1,9	2,5	2,8	6,3	1,0
Míra nezaměstnanosti	Konec období v %	10,3**	9,5	8,9	7,7	6,0	6,0	9,2
PRIBOR 3M	Průměr období v %	2,28	2,36	2,01	2,3	3,09	4,04	2,19
10Y IRS	Průměr období v %	4,25	4,63	3,48	3,79	4,23	4,23	3,69
2W repo sazba ČNB	Konec období v %	2	2,5	2	2,5	3,5	2,25	1
CZK/EUR	Průměr období	31,84	31,9	29,78	28,34	27,76	24,94	26,44

*Prameny: ČSOB, ČSÚ, ČNB*

\*Předběžný odhad těchto ukazatelů

\*\*Míra nezaměstnanosti pro roky 2003-2004 je uvedena dle staré metodiky

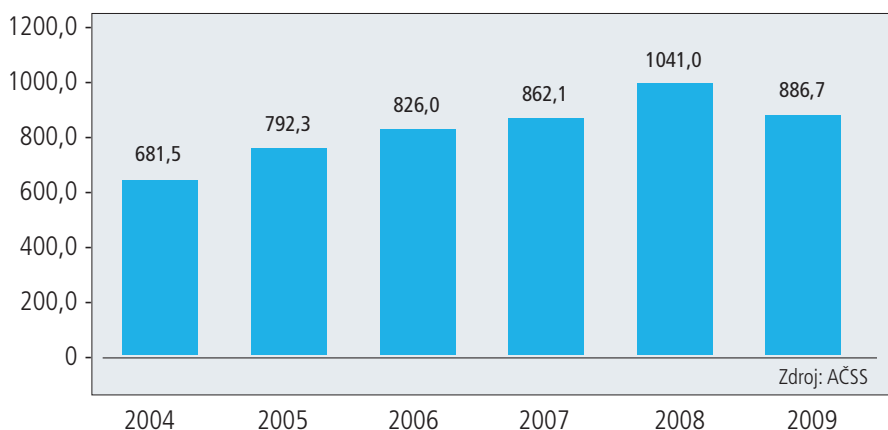
## 08 — TRH STAVEBNÍHO SPOŘENÍ

Výkon stavebního spoření v roce 2009 byl ovlivněn celou řadou faktorů. Především to byl nepříznivý vývoj národního resp. světového hospodářství, který způsobil nejistotu na trhu práce v podobě významného poklesu pracovních příležitostí. Lidé si v takových chvílích o to více uvědomují hodnotu peněz, význam spoření a plánování investic. Neboli oceňují právě ty prvky, jež v sobě zahrnuje systém stavebního spoření. Oblíbenost jeho produktů dále upevňuje dlouhodobě budovaný vzájemný vztah mezi klientem a stavební spořitelnou založený na důvěře a jistotě.

Prodloužení vázací doby z pěti na šest let, které platí od 1. 1. 2004, způsobilo v roce 2009 mimořádnou situaci. V tomto roce nemohla skončit žádná smlouva o stavebním spoření z důvodu ukončení vázací doby.

Stavební spořitelny v roce 2009 uzavřely 886 686 smluv o stavebním spoření včetně zvýšení cílové částky, přičemž celková cílová částka těchto smluv přesáhla 271 mld. Kč. V meziročním srovnání to znamená pokles o 14,8 % resp. o 12,8 %. Trend zvyšování průměrné cílové částky nadále pokračuje. Její výše vzrostla o 7 tis. Kč na 306,2 tis. Kč.

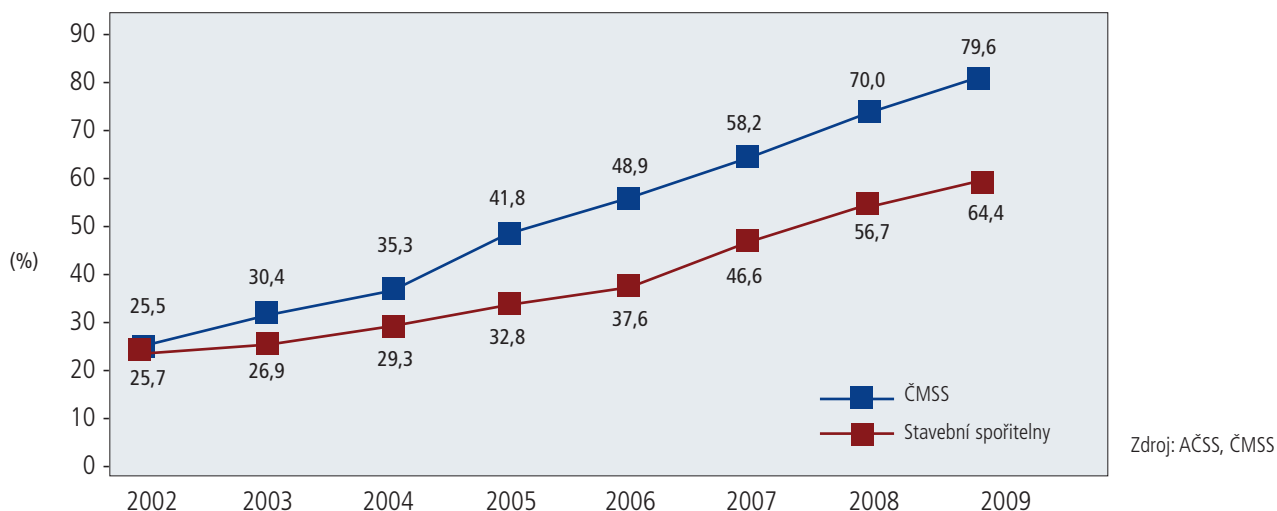
**Počet nově uzavřených smluv stavebního spoření včetně zvýšení cílové částky (v tisících)**



Úspěšně si vedly stavební spořitelny v úvěrové oblasti. Nově bylo v roce 2009 uzavřeno 128 543 úvěrů ze stavebního spoření a překlenovacích úvěrů při celkovém objemu necelých 65,7 mld. Kč. Oproti rekordnímu roku 2008 to znamená pokles o 8 mld. Kč, tedy o 11 %. Svým úvěrovým výkonem se stavební spořitelny přiblížily výsledku hypotečních bank. Ve třetím čtvrtletí dokonce stavební spořitelny objemem úvěrů poskytnutým domácnostem předčily hypoteční banky. Dodejme, že v roce 2009 poskytly hypoteční banky domácnostem celkem 73,9 mld. Kč hypotečních úvěrů. V meziročním srovnání se jedná o značný 38,5% pokles.

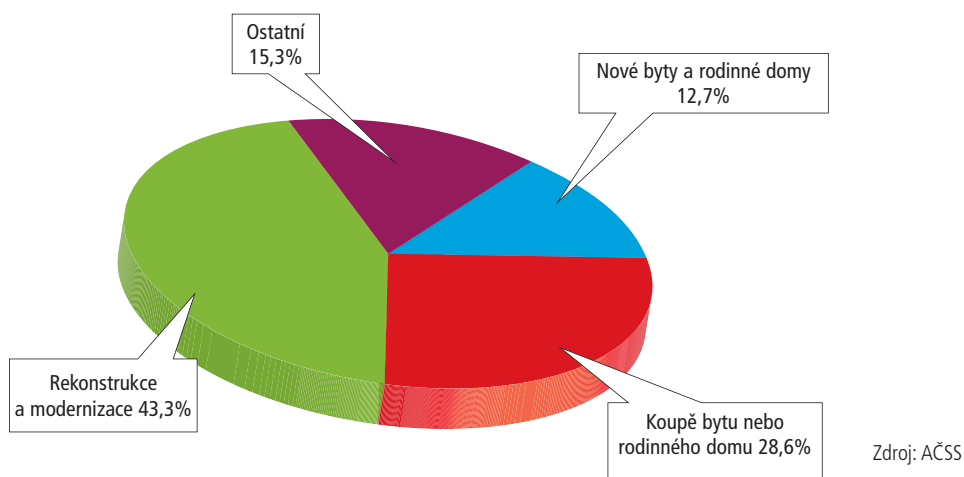
Positivně se vyvíjel ukazatel poměru úvěrů a vkladů, který udává efektivnost systému stavebního spoření. Na konci roku 2009 činil poměr úvěrů a vkladů 64,4 % a během dvanácti měsíců se zvýšil o 7,7 procentního bodu. Již sedm let tento ukazatel pravidelně roste. ČMSS je v ukazateli poměru úvěrů a vkladů dlouhodobě před ostatními stavebními spořitelkami. Od ledna do prosince roku 2009 jej opět zvýšila, a to přibližně o deset procentních bodů na 79,6 %.

**Vývoj ukazatele poměru úvěrů a vkladů (%)**



Nejvíce klientů používá prostředky z úvěrů na modernizaci svého bydlení. Během roku 2009 tak bylo na tyto účely poskytnuto celkem 43,3 % překlenovacích úvěrů a úvěrů ze stavebního spoření. Naopak největší objem poskytnutých prostředků, a to přes 38,2 %, je čerpán na koupi bytu nebo rodinného domu. V posledních letech klienti stále častěji využívají výhod úvěru od stavebních spořitelen také při refinancování svých předešlých závazků.

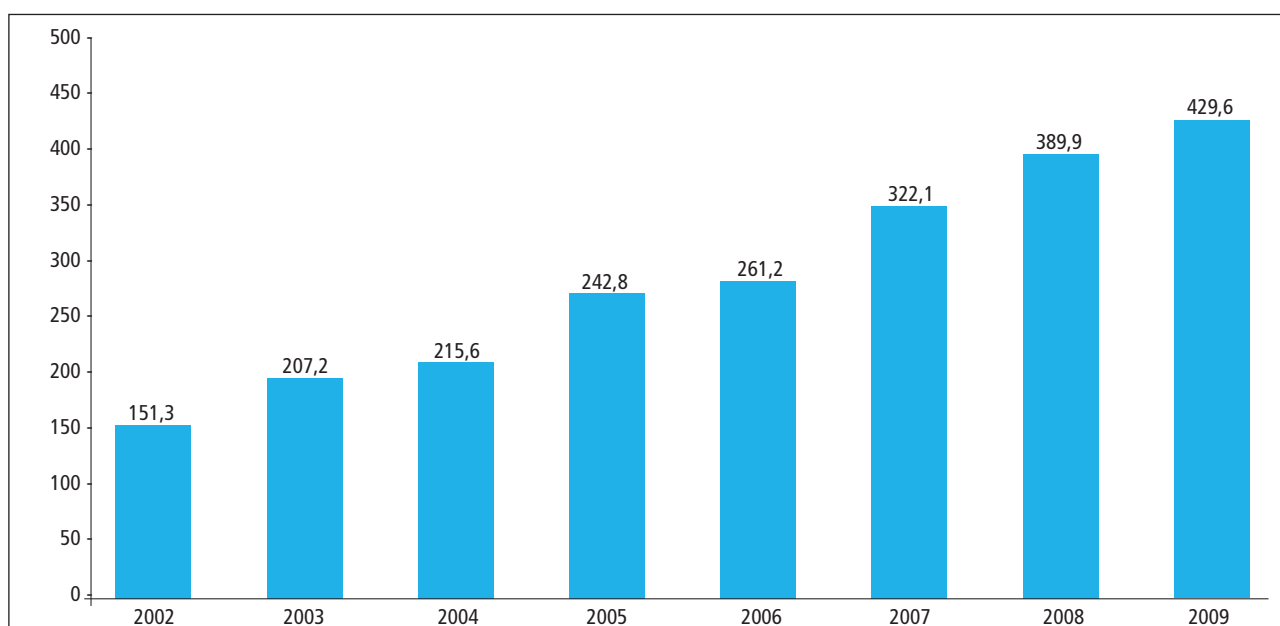
### Struktura nových úvěrů ze stavebního spoření a překlenovacích úvěrů v roce 2009 podle počtu



## 09 — OBCHODNÍ VÝSLEDKY

Rok 2009 byl pro ČMSS úspěšný. Navzdory zhoršující se ekonomické situaci v České republice dokázala spořitelna překonat svým obchodním výkonem průměr trhu stavebního spoření, a tím získat vyšší a historicky rekordní tržní podíly ve spoření i v úvěrování. Během dvanácti měsíců roku 2009 uzavřela ČMSS celkem 304 673 nových smluv o stavebním spoření včetně navýšení cílových částek. Celková cílová částka těchto smluv dosáhla výše 131 mld. Kč. Tržní podíl v celkové cílové částce se meziročně zvýšil o 2,4 procentního bodu na rekordních 48,2 %. Průměrná cílová částka vzrostla o více než 10 % na konečných 429,6 tis. Kč. Ve srovnání s ostatními stavebními spořitelny je průměrná cílová částka vyšší o 78 %.

### Průměrná cílová částka nových smluv o stavebním spoření včetně navýšení cílové částky (v tis. Kč)

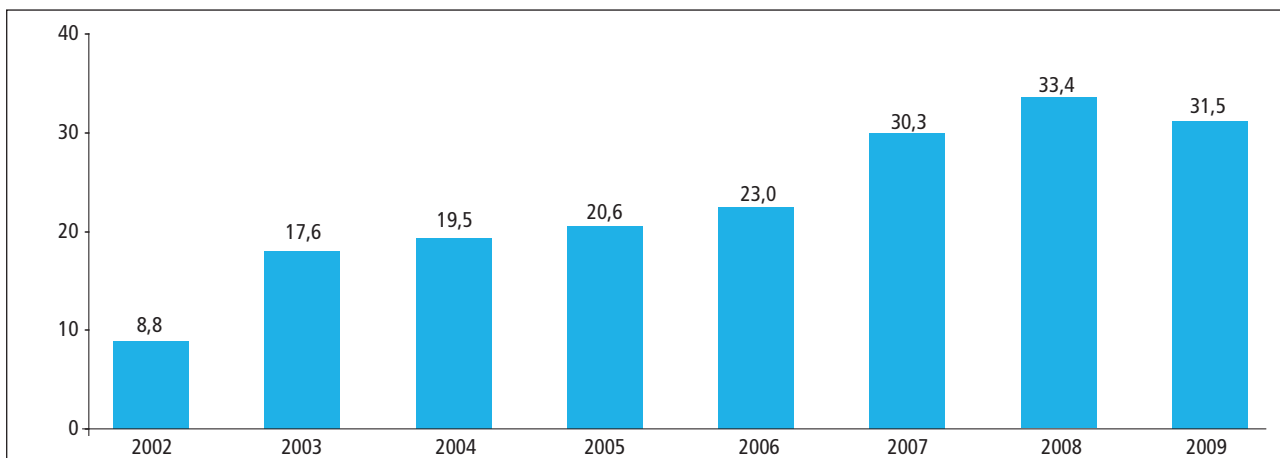


Zdroj: ČMSS

Celkový objem poskytnutých úvěrů opětovně překročil třicetimiliardovou hranici. V období od ledna do prosince 2009 poskytla ČMSS svým klientům na bytové potřeby 59 974 překlenovacích úvěrů a úvěrů ze stavebního spoření v celkovém objemu 31,5 mld. Kč. Tržní podíl v objemu nových úvěrů vzrostl o 2,6 procentního bodu na 48,0 %. Průměrná výše úvěru opět vzrostla a dosáhla 525,8 tis. Kč. Od vstupu na český trh poskytla ČMSS domácnostem na bydlení již dohromady 216 mld. Kč.

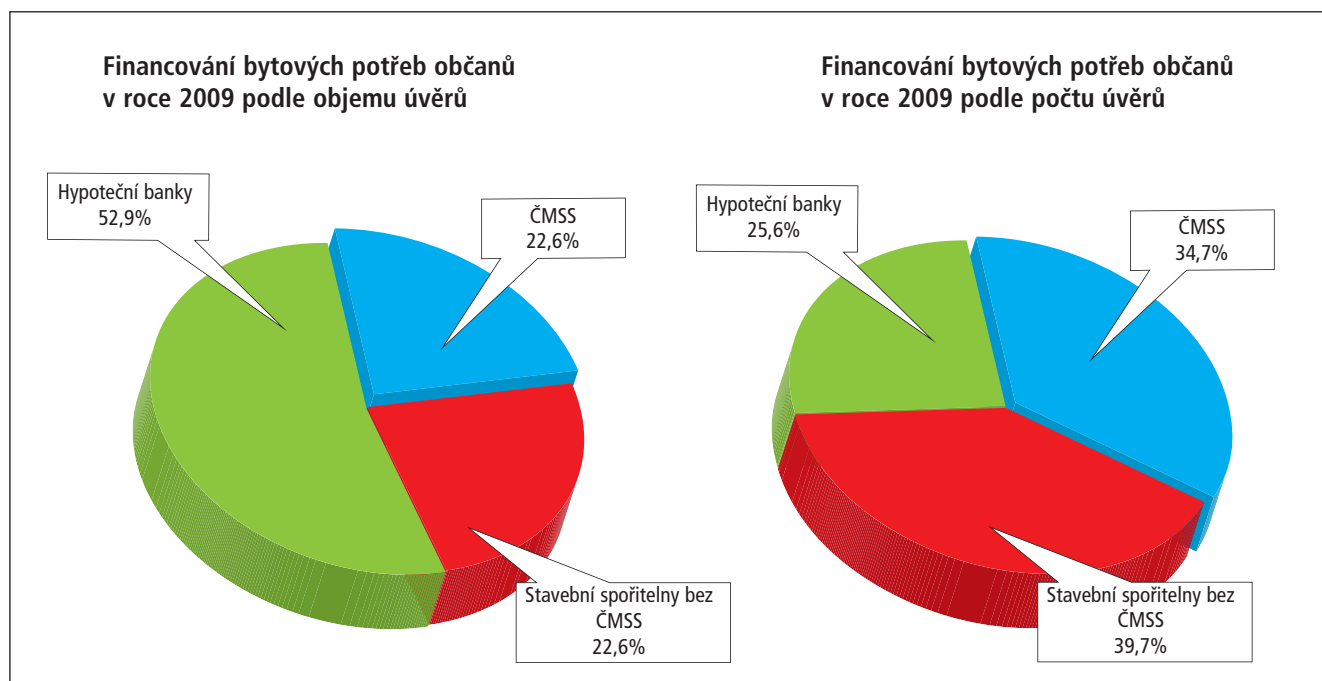
### Objem nových úvěrů ze stavebního spoření a překlenovacích úvěrů

(v mld. Kč)



Zdroj: ČMSS

ČMSS hraje významnou úlohu v poskytování úvěrů na bydlení. V průběhu roku 2009 si upevnila vedoucí pozici nejen mezi stavebními spořitelny, a s tržním podílem přes 22,6 % se stala v konkurenci všech bank i největším poskytovatelem úvěrů domácnostem na bydlení v ČR. Každá pátá koruna, kterou si občané půjčili u bank na bydlení, pocházela od ČMSS a měřeno jen v sektoru stavebních spořitelen to pak byla dokonce každá druhá koruna. V počtu poskytnutých úvěrů se tržní podíl ČMSS mezi bankami zvýšil o necelé čtyři procentní body na 34,7 %.



Zdroj: AČSS, ČMSS

Základem úspěchů ČMSS je její výkonná a široce dostupná obchodní síť, kterou se ČMSS daří rok od roku rozšiřovat. Na konci roku 2009 již zabezpečovalo klientské potřeby 2 920 renomovaných finančních poradců ČMSS.

Kromě stavebního spoření nabízí ČMSS svým klientům kompletní nabídku finančních produktů a služeb, jež se skládá ze čtyř hlavních oblastí: financování bytových potřeb, zhodnocování úspor, zajištění na stáří a základní bankovní produkty. Na začátku roku 2009 byl navíc do nabídky služeb zařazen Hypoteční úvěr od Lišky, čímž ČMSS pokrývá všechny potřeby financování bydlení.

Základní nabídku stavebního spoření a úvěrů na bydlení tak vhodně doplňují další finanční produkty. Portfolio těchto tzv. cross-sellingových produktů zahrnuje:

- penzijní připojištění
- rizikové životní pojištění
- podílové fondy
- běžný a spořicí účet
- spotřebitelské úvěry
- hypoteční úvěry

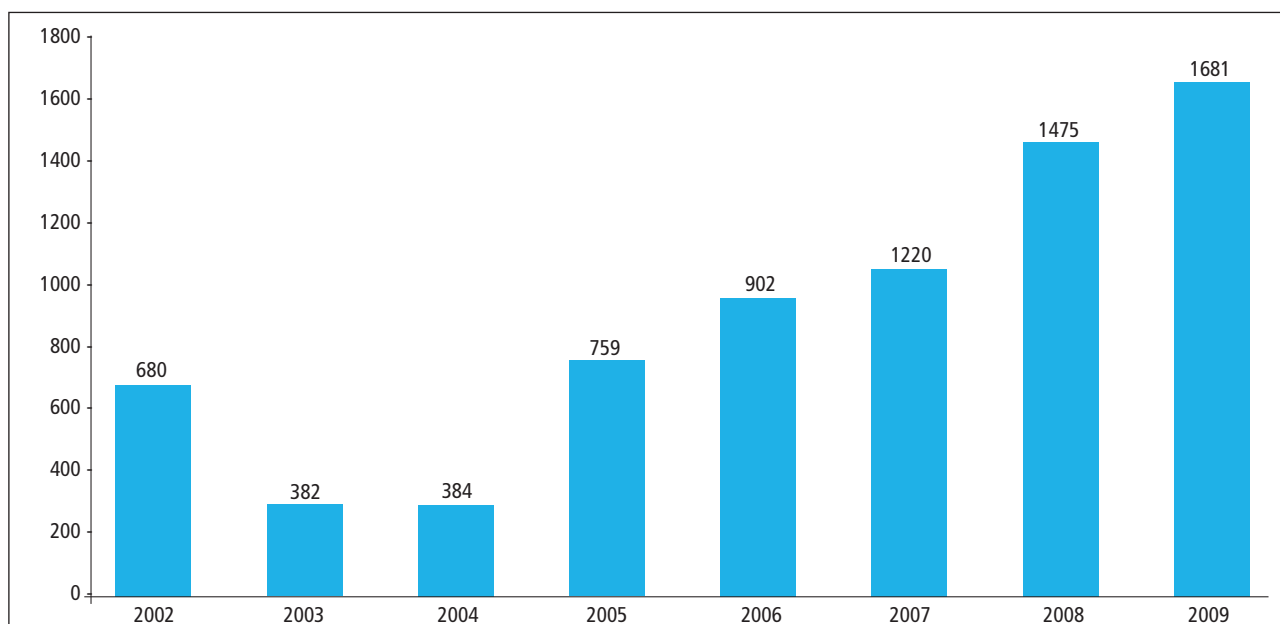
ČMSS nabízí jmenované produkty ve spolupráci s předními finančními institucemi. Mezi významné partnery patří členové skupiny ČSOB, pojišťovna R+V, belgická banka KBC a Volksbank ČR.

## 10 — HOSPODÁŘSKÉ VÝSLEDKY

ČMSS dosáhla v roce 2009 historicky nejlepšího výsledku hospodaření. Zisk po zdanění vzrostl meziročně o necelých 14 % na 1,68 mld. Kč. Za tímto úspěchem stojí především nárůst objemu poskytnutých úvěrů a z nich plynoucích úrokových výnosů a důsledná kontrola nákladů. Výsledek je o to cennější, že byl dosažen v roce ovlivněném ekonomickou recesí.

Bilanční suma ČMSS meziročně vzrostla o 3,6 % na 161,2 mld. Kč. Na růstu se zejména podílelo zvýšení vkladů klientů a tvorba zisku.

**Hospodářský výsledek ČMSS v letech 2002 - 2009**  
(v mld. Kč)



Zdroj: ČMSS

## 11 — SYSTÉM ŘÍZENÍ RIZIK

Řízení jednotlivých rizik je v ČMSS věnována maximální pozornost a neustále dochází k jeho zdokonalování.

Podrobný popis systému řízení rizik v ČMSS, jakož i řízení jednotlivých rizik včetně použitých metod je obsažen v příloze účetní závěrky (bod 23), která je součástí této výroční zprávy.

## 12 — ZPRÁVA NEZÁVISLÉHO AUDITORA



### ZPRÁVA NEZÁVISLÉHO AUDITORA

Akcionářům společnosti Českomoravská stavební spořitelna, a.s.:

- I. Ověřili jsme účetní závěrku společnosti Českomoravská stavební spořitelna, a.s. (dále jen „společnost“) k 31. prosinci 2009 uvedenou v kapitolách 13 - 17, ke které jsme 16. února 2010 vydali výrok následujícího znění:

„Ověřili jsme přiloženou účetní závěrku společnosti Českomoravská stavební spořitelna, a.s., sestavenou k 31. prosinci 2009 za období od 1. ledna 2009 do 31. prosince 2009, tj. rozvahu, výkaz zisku a ztráty, přehled o změnách vlastního kapitálu a přílohu, včetně popisu používaných významných účetních metod. Údaje o společnosti Českomoravská stavební spořitelna, a.s., jsou uvedeny v bodě 1 přílohy této účetní závěrky.

#### *Odpovědnost statutárního orgánu účetní jednotky za účetní závěrku*

Za sestavení účetní závěrky v souladu s účetními předpisy platnými v České republice a za věrné zobrazení skutečností v ní odpovídá statutární orgán společnosti Českomoravská stavební spořitelna, a.s. Jeho odpovědností je navrhnout, zavést a zajistit vnitřní kontroly nad sestavováním účetní závěrky a věrným zobrazením skutečností v ní tak, aby neobsahovala významné nesprávnosti způsobené podvodem nebo chybou, zvolit a uplatňovat vhodné účetní metody a provádět účetní odhady, které jsou s ohledem na danou situaci přiměřené.

#### *Odpovědnost auditora*

Naším úkolem je vydat na základě provedeného auditu výrok k této účetní závěrce. Audit jsme provedli v souladu se zákonem o auditorech, Mezinárodními auditorskými standardy a souvisejícími aplikačními doložkami Komory auditorů České republiky. V souladu s těmito předpisy jsme povinni dodržovat etické normy a naplánovat a provést audit tak, abychom získali přiměřenou jistotu, že účetní závěrka neobsahuje významné nesprávnosti.

Audit zahrnuje provedení auditorských postupů, jejichž cílem je získat důkazní informace o částkách a skutečnostech uvedených v účetní závěrce. Výběr auditorských postupů závisí na úsudku auditora, včetně toho, jak auditor posoudí rizika, že účetní závěrka obsahuje významné nesprávnosti způsobené podvodem nebo chybou. Při posuzování těchto rizik auditor přihlédne k vnitřním kontrolám, které jsou relevantní pro sestavení účetní závěrky a věrné zobrazení skutečností v ní. Cílem posouzení vnitřních kontrol je navrhnout vhodné auditorské postupy, nikoli vyjádřit se k účinnosti vnitřních kontrol. Audit zahrnuje též posouzení vhodnosti použitých účetních metod, přiměřenosti účetních odhadů provedených vedením společnosti i posouzení celkové prezentace účetní závěrky.

Domníváme se, že získané důkazní informace jsou dostatečné a vhodné a jsou přiměřeným základem pro vyjádření výroku auditora.

#### *Výrok auditora*

Podle našeho názoru účetní závěrka ve všech významných souvislostech věrně a poctivě zobrazuje aktiva, pasiva a finanční situaci společnosti Českomoravská stavební spořitelna, a.s., k 31. prosinci 2009 a výsledky jejího hospodaření za období od 1. ledna 2009 do 31. prosince 2009 v souladu s účetními předpisy platnými v České republice.“



- II. Ověřili jsme též soulad výroční zprávy s výše uvedenou účetní závěrkou. Za správnost výroční zprávy je zodpovědné vedení společnosti. Naším úkolem je vydat na základě provedeného ověření stanovisko o souladu výroční zprávy s účetní závěrkou.

Ověření jsme provedli v souladu s Mezinárodními auditorskými standardy a souvisejícími aplikačními doložkami Komory auditorů České republiky. Tyto standardy vyžadují, aby auditor naplánoval a provedl ověření tak, aby získal přiměřenou jistotu, že informace obsažené ve výroční zprávě, které popisují skutečnosti, jež jsou též předmětem zobrazení v účetní závěrce, jsou ve všech významných souvislostech v souladu s příslušnou účetní závěrkou. Účetní informace obsažené ve výroční zprávě v kapitolách 1 - 6 a 9 - 11 jsme sesouhlasili s informacemi uvedenými v účetní závěrce k 31. prosinci 2009. Jiné než účetní informace získané z účetní závěrky a z účetních knih společnosti jsme neověřovali. Jsme přesvědčeni, že provedené ověření poskytuje přiměřený podklad pro vyjádření výroku auditora.

Podle našeho názoru jsou účetní informace uvedené ve výroční zprávě ve všech významných souvislostech v souladu s výše uvedenou účetní závěrkou.

- III. Prověřili jsme dále věcnou správnost údajů uvedených ve zprávě o vztazích mezi propojenými osobami společnosti Českomoravská stavební spořitelna, a.s., k 31. prosinci 2009 uvedené ve výroční zprávě v kapitole 18. Za sestavení této zprávy o vztazích je zodpovědný statutární orgán společnosti Českomoravská stavební spořitelna, a.s. Naším úkolem je vydat na základě provedené prověrky stanovisko k této zprávě o vztazích.

Prověrku jsme provedli v souladu s Mezinárodním standardem pro prověrky a souvisejícími aplikačními doložkami Komory auditorů České republiky. Tyto standardy vyžadují, abychom plánovali a provedli prověrku s cílem získat střední míru jistoty, že zpráva o vztazích neobsahuje významné nesprávnosti. Prověrka je omezena především na dotazování pracovníků společnosti a na analytické postupy a výběrovým způsobem provedené prověření věcné správnosti údajů. Proto prověrka poskytuje nižší stupeň jistoty než audit. Audit zprávy o vztazích jsme neprováděli, a proto nevyjadřujeme výrok auditora.

Na základě naší prověrky jsme nezjistili žádné významné věcné nesprávnosti údajů uvedených ve zprávě o vztazích mezi propojenými osobami společnosti Českomoravská stavební spořitelna, a.s., k 31. prosinci 2009.

*Ernst & Young*

Ernst & Young Audit, s.r.o.  
osvědčení č. 401  
zastoupený

*D. Burnham*

Douglas Burnham  
partner

*Michaela Kubíková*

Michaela Kubíková  
auditor, osvědčení č. 1810

16. února 2010  
Praha, Česká republika

**13** — ROZVAHA K 31. PROSINCI 2009

Aktiva:	Poznámka	31. 12. 2009 tis. Kč	31. 12. 2008 tis. Kč
<b>Pokladní hotovost a vklady u centrálních bank</b>	<b>3</b>	<b>2 617 046</b>	<b>2 150 478</b>
<b>Státní bezkupónové dluhopisy a ostatní cenné papíry přijímané centrální bankou k refinancování</b>	<b>6</b>	<b>20 324 671</b>	<b>25 908 236</b>
V tom: a) vydané vládními institucemi		20 324 671	25 908 236
<b>Pohledávky za bankami</b>	<b>4</b>	<b>11 077 524</b>	<b>11 585 718</b>
V tom: a) splatné na požádání		36 518	46 302
b) ostatní pohledávky		11 041 006	11 539 416
<b>Pohledávky za klienty</b>	<b>5</b>	<b>118 477 900</b>	<b>100 422 800</b>
b) ostatní pohledávky		118 477 900	100 422 800
<b>Dluhové cenné papíry</b>	<b>6</b>	<b>7 398 074</b>	<b>14 103 707</b>
V tom: a) vydané vládními institucemi		0	2 084 210
b) vydané ostatními osobami		7 398 074	12 019 497
<b>Dlouhodobý nehmotný majetek</b>	<b>7</b>	<b>181 044</b>	<b>147 643</b>
<b>Dlouhodobý hmotný majetek</b>	<b>7</b>	<b>747 002</b>	<b>806 930</b>
Z toho: pozemky a budovy pro provozní činnost		681 114	711 127
<b>Ostatní aktiva</b>	<b>8</b>	<b>302 651</b>	<b>385 652</b>
<b>Náklady a příjmy příštích období</b>	<b>8</b>	<b>31 306</b>	<b>25 867</b>
<b>Aktiva celkem</b>		<b>161 157 218</b>	<b>155 537 031</b>
Pasiva:	Poznámka	31. 12. 2009 tis. Kč	31. 12. 2008 tis. Kč
<b>Závazky vůči bankám</b>		<b>0</b>	<b>0</b>
<b>Závazky vůči klientům</b>	<b>10</b>	<b>150 795 932</b>	<b>145 133 210</b>
V tom: a) splatné na požádání		113 027	125 001
b) ostatní závazky		150 682 905	145 008 209
<b>Ostatní pasiva</b>	<b>12</b>	<b>1 016 407</b>	<b>977 321</b>
<b>Výnosy a výdaje příštích období</b>		<b>65</b>	<b>124</b>
<b>Rezervy</b>	<b>9</b>	<b>1 095 170</b>	<b>1 231 007</b>
<b>Podřízené závazky</b>	<b>11</b>	<b>0</b>	<b>956 823</b>
<b>Základní kapitál</b>	<b>13</b>	<b>1 500 000</b>	<b>1 500 000</b>
V tom: a) splacený základní kapitál		1 500 000	1 500 000
<b>Rezervní fondy a ostatní fondy ze zisku</b>		<b>1 727 293</b>	<b>1 225 375</b>
a) povinné rezervní fondy		300 000	300 000
b) ostatní rezervní fondy		1 388 074	888 075
c) ostatní fondy ze zisku		39 219	37 300
<b>Oceňovací rozdíly</b>		<b>329 265</b>	<b>181 039</b>
V tom: a) z majetku a závazků		329 265	181 039
<b>Nerozdělený zisk z předchozích období</b>		<b>3 012 338</b>	<b>2 856 842</b>
<b>Zisk za účetní období</b>		<b>1 680 748</b>	<b>1 475 290</b>
<b>Pasiva celkem</b>		<b>161 157 218</b>	<b>155 537 031</b>



**14— PODROZVAHA K 31. PROSINCI 2009**

<b>Podrozvahová aktiva</b>	Poznámka	31. 12. 2009 tis. Kč	31. 12. 2008 tis. Kč
Poskytnuté přísliby a záruky	14	8 014 441	8 751 462
Hodnoty předané do úschovy, do správy a k uložení	14	1 500 000	1 500 000
Odepsané pohledávky		116 209	43 095
<b>Podrozvahová aktiva celkem</b>		<b>9 630 650</b>	<b>10 294 557</b>
<b>Podrozvahová pasiva</b>			
Přijaté záruky	14	4 550 761	5 226 852
Přijaté zástavy	14	87 495 494	69 643 522
<b>Podrozvahová pasiva celkem</b>		<b>92 046 255</b>	<b>74 870 374</b>

**15— VÝKAZ ZISKU A ZTRÁTY ZA ROK KONČÍCÍ 31. PROSINCEM 2009**

	Poznámka	2009 tis. Kč	2008 tis. Kč
<b>Výnosy z úroků a podobné výnosy</b>	<b>15</b>	<b>6 757 249</b>	<b>6 383 764</b>
z toho: úroky z dluhových cenných papírů		1 110 026	1 573 036
<b>Náklady na úroky a podobné náklady</b>	<b>16</b>	<b>-3 448 059</b>	<b>-3 439 958</b>
<b>Výnosy z poplatků a provizí</b>	<b>17</b>	<b>1 864 319</b>	<b>2 132 688</b>
<b>Náklady na poplatky a provize</b>	<b>18</b>	<b>-1 554 720</b>	<b>-1 781 837</b>
<b>Zisk nebo ztráta z finančních operací</b>	<b>19</b>	<b>-519</b>	<b>-8 786</b>
<b>Ostatní provozní výnosy</b>	<b>20</b>	<b>19 058</b>	<b>37 999</b>
<b>Ostatní provozní náklady</b>	<b>20</b>	<b>-67 180</b>	<b>-62 740</b>
<b>Správní náklady</b>	<b>21</b>	<b>-1 111 301</b>	<b>-1 058 608</b>
v tom: a) náklady na zaměstnance		-544 720	-543 426
z toho: aa) mzdy a platy		-415 108	-412 813
ab) sociální a zdravotní pojištění		-129 612	-130 613
b) ostatní správní náklady		-566 581	-515 182
<b>Odpisy, tvorba a použití rezerv a opravných položek k dlouhodobému hmotnému a nehmotnému majetku</b>	<b>7</b>	<b>-175 050</b>	<b>-204 820</b>
<b>Rozpuštění opravných položek a rezerv k pohledávkám a zárukám, výnosy z dříve odepsaných pohledávek</b>	<b>9</b>	<b>849 941</b>	<b>75 040</b>
<b>Odpisy, tvorba a použití opravných položek a rezerv k pohledávkám a zárukám</b>	<b>9</b>	<b>-1 209 072</b>	<b>-284 528</b>
<b>Rozpuštění ostatních rezerv</b>	<b>9</b>	<b>9 162</b>	<b>0</b>
<b>Tvorba a použití ostatních rezerv</b>	<b>9</b>	<b>126 676</b>	<b>-49 723</b>
<b>Zisk z běžné činnosti před zdaněním</b>		<b>2 060 504</b>	<b>1 738 491</b>
<b>Daň z příjmů</b>	<b>22</b>	<b>-379 756</b>	<b>-263 201</b>
<b>Zisk za účetní období po zdanění</b>		<b>1 680 748</b>	<b>1 475 290</b>

## 16 – PŘEHLED O ZMĚNÁCH VLASTNÍHO KAPITÁLU ZA ROK KONČÍCÍ 31. PROSINCEM 2009

	Základní kapitál tis. Kč	Sociální fond tis. Kč	Ostatní rezervní fondy ze zisku tis. Kč	Povinné rezervní fondy tis. Kč	Oceňovací rozdíly tis. Kč	Nerozdělený zisk tis. Kč	Vlastní kapitál celkem tis. Kč
<b>Zůstatek k 1. 1. 2008</b>	<b>1 500 000</b>	<b>35 381</b>	<b>888 075</b>	<b>300 000</b>	<b>-326 959</b>	<b>3 251 227</b>	<b>5 647 724</b>
Schválené dividendy a tantiémy (poznámka 13)	0	0	0	0	0	-381 785	-381 785
Příděl do sociálního fondu (poznámka 13)	0	12 600	0	0	0	-12 600	0
Čerpání sociálního fondu	0	-10 681	0	0	0	0	-10 681
Oceňovací rozdíly (poznámka 2 (e))	0	0	0	0	507 998	0	507 998
Čistý zisk za účetní období	0	0	0	0	0	1 475 290	1 475 290
<b>Zůstatek k 31. 12. 2008</b>	<b>1 500 000</b>	<b>37 300</b>	<b>888 075</b>	<b>300 000</b>	<b>181 039</b>	<b>4 332 132</b>	<b>7 238 546</b>
Schválené dividendy a tantiémy (poznámka 13)	0	0	0	0	0	-807 194	-807 194
Převod do ostat. rezerv. fondů (poznámka 13)	0	0	500 000	0	0	-500 000	0
Příděl do sociálního fondu (poznámka 13)	0	12 600	0	0	0	-12 600	0
Čerpání sociálního fondu	0	-10 681	0	0	0	0	-10 681
Oceňovací rozdíly (poznámka 2 (e))	0	0	0	0	148 226	0	148 226
Čistý zisk za účetní období	0	0	0	0	0	1 680 748	1 680 748
<b>Zůstatek k 31. 12. 2009</b>	<b>1 500 000</b>	<b>39 219</b>	<b>1 388 074</b>	<b>300 000</b>	<b>329 265</b>	<b>4 693 086</b>	<b>8 249 644</b>

## 17 — PŘÍLOHA K ÚČETNÍ UZÁVĚRCE

### 1 VŠEOBECNÉ INFORMACE

Českomoravská stavební spořitelna, a.s. (dále jen „Spořitelna“) je akciová společnost, která vznikla dne 26. 6. 1993 a sídlí v Praze 10, Vinohradská 3218/169, PSČ 100 17, Česká republika. Identifikační číslo organizace je 49241397.

Činnost Spořitelny spočívá v poskytování stavebního spoření ve smyslu zákona č. 96/1993 Sb., o stavebním spoření a podpoře stavebního spoření ve znění zákona č. 423/2003 Sb. na území České republiky.

V roce 2009 byly zapsány do obchodního rejstříku následující změny ve složení dozorčí rady a představenstva:

#### Do funkce člena představenstva byli kooptováni

Ing. Věra Koubová	- den vzniku členství	24. 11. 2008
	- den zápisu do OR	23. 2. 2009

Ing. Tomáš Jirgl	- den vzniku členství	24. 11. 2008
	- den zápisu do OR	23. 2. 2009

Z funkce místopředsedy představenstva odstoupil:

Walter Böhm	- den zániku členství	24. 11. 2008
	- den výmazu z OR	23. 2. 2009

Do funkce místopředsedy představenstva byl zvolen:

Manfred Koller	- den nástupu do funkce	24. 11. 2008
	- den zápisu do OR	23. 2. 2009

Mateřskou společností je Československá obchodní banka, a.s. (dále jen „ČSOB, a.s.“). Spořitelna je součástí konsolidačního celku ČSOB. KBC Bank NV je mateřskou společností ČSOB.

**Členové statutárních orgánů k 31. 12. 2009:****Představenstvo:**

Předseda:	Ing. Vladimír Staňura
Místopředseda:	Manfred Koller
Člen:	Ing. Věra Koubová
Člen:	Ing. Tomáš Jirgl

**Dozorčí rada:**

Předseda:	Dr. Matthias Peter Metz
Místopředseda:	Mgr. Jan Lamser
Člen:	Thomas Hartmut Hamann
Člen:	Ing. Vlasta Dolanská
Člen:	Jan Jakubec
Člen:	Ing. Václav Kyncl

Organizační struktura společnosti se skládá ze čtyř úseků, které řídí představenstvo, a třinácti organizačních jednotek.

**2 ÚČETNÍ POSTUPY****Základní zásady vedení účetnictví**

Účetní závěrka, obsahující rozvahu, výkaz zisku a ztráty, přehled o změnách vlastního kapitálu a související přílohu, je sestavena v souladu se zákonem o účetnictví, vyhláškami vydanými Ministerstvem financí České republiky a českými účetními standardy pro finanční instituce. Je sestavena na principu historických pořizovacích cen, který je modifikován oceněním finančních nástrojů zařazených do portfolia realizovatelných cenných papírů reálnou hodnotou.

Částky v účetní závěrce jsou zaokrouhleny na tisíce českých korun (tis. Kč), není-li uvedeno jinak.

**Cizí měny**

Majetek a závazky pořízené v cizí měně se oceňují v českých korunách (v kurzu platném ke dni jejich vzniku) a k rozvahovému dni byly oceněny kurzem platným k 31. 12. vyhlášeným Českou národní bankou. Veškeré kurzové zisky a ztráty z peněžních položek jsou vykázány v čistém zisku nebo ztrátě z finančních operací.

**Reálná hodnota cenných papírů**

Reálná hodnota cenného papíru, který je obchodován s dostatečnou likviditou na uznávaných trzích, je stanovena jako tržní cena kótovaná příslušnou burzou cenných papírů nebo jiným aktivním veřejným trhem. V ostatních případech je reálná hodnota odhadována jako čistá současná hodnota budoucích peněžních toků zohledňující rizika emitenta.

**Cenné papíry držené do splatnosti**

Portfolio cenných papírů držených do splatnosti obsahuje cenné papíry s pevným datem splatnosti, které Spořitelna zamýšlí a je schopna držet do splatnosti. Cenné papíry držené do splatnosti jsou oceňovány naběhlou hodnotou, která zahrnuje pořizovací cenu, jejíž součástí jsou přímé transakční náklady, časově rozlišený rozdíl mezi pořizovací cenou a jmenovitou hodnotou (prémie nebo diskont) a nabíhající kupón.

**Realizovatelné cenné papíry**

Portfolio realizovatelných cenných papírů představuje portfolio cenných papírů, které nejsou zařazeny do portfolia cenných papírů držených do splatnosti ani do portfolia dluhových cenných papírů pořízených v primárních emisích neurčených k obchodování a Spořitelna se je do tohoto portfolia rozhodla zařadit. Toto portfolio zahrnuje dluhové cenné papíry držené pro účely řízení likvidity.

Realizovatelné cenné papíry jsou při prvotním zaúčtování oceněny pořizovací cenou, jejíž součástí jsou přímé transakční náklady. Tyto cenné papíry jsou následně oceňovány reálnou hodnotou a zisky a ztráty vyplývající ze změny reálné hodnoty (po zohlednění daňových vlivů) jsou vykazovány přímo ve vlastním kapitálu, a to do okamžiku, než dojde k jejich prodeji nebo snížení jejich hodnoty. Kumulované zisky nebo ztráty původně vykázané ve vlastním kapitálu se v těchto případech vykazují ve výkazu zisku a ztráty.

Naběhlý kupón a časové rozlišení rozdílů mezi jmenovitou hodnotou a pořizovací cenou vypočítané s využitím efektivní úrokové míry dluhových cenných papírů jsou vykázané ve výkazu zisku a ztráty.

### **Přesuny mezi portfolii**

Přesuny mezi portfolii jsou obecně možné, pokud dojde ke změně původního záměru vedení Spořitelny nebo schopnosti Spořitelny držet cenné papíry do splatnosti.

Při prodeji nebo přesunu více než nevýznamné části cenných papírů z portfolia cenných papírů držených do splatnosti do portfolia realizovatelných cenných papírů musí Spořitelna převést zbytek cenných papírů zařazených do portfolia cenných papírů držených do splatnosti do portfolia realizovatelných cenných papírů. Do konce účetního období, v němž se uskutečnil prodej nebo přesun více než nevýznamné části cenných papírů zařazených do portfolia cenných papírů držených do splatnosti do portfolia realizovatelných cenných papírů, a po dobu následujících dvou účetních období nelze zařadit žádné cenné papíry do portfolia cenných papírů držených do splatnosti. Výjimky z tohoto pravidla jsou povoleny při prodeji v době tří měsíců před splatností cenného papíru nebo v případě ojedinělé události, jež nemohla být Spořitelnou předpokládána nebo kterou Spořitelna nemohla ovlivnit (např. výrazné zhoršení rizikovitosti emitenta).

### **Smlouvy o financování cenných papírů**

Cenné papíry prodané v repo obchodech jsou ponechány v jejich původním portfoliu, účtovány na samostatných analytických účtech syntetických účtů, na kterých se o nich účtovalo před jejich prodejem, a oceňovány metodou, která byla použita před jejich prodejem. Přijaté peněžní prostředky získané z repo obchodů jsou vykázané ke dni vypořádání v položce závazky vůči bankám.

Cenné papíry nakoupené v reverzních repo obchodech jsou evidovány v podrozvaze a jsou přeceňovány na reálnou hodnotu (dle metody pro realizovatelné cenné papíry). Peněžní prostředky poskytnuté v rámci reverzních repo operací jsou vykázané ke dni vypořádání v položce pohledávky za bankami.

### **Pohledávky**

Pohledávky vytvořené Spořitelnou se vykazují v nominální hodnotě snížené o opravnou položku.

### **Rezervy**

Rezervy jsou tvořeny, má-li Spořitelna existující závazek v důsledku události, k níž došlo v minulosti, a je pravděpodobné, že bude třeba vynaložit prostředky na jeho vypořádání, a lze přiměřeně odhadnout výši tohoto závazku. Všechny rezervy jsou zahrnuty v pasívech.

Spořitelna vytváří rezervu na úrokové zvýhodnění. Výše této rezervy zohledňuje současný odhad vedení Spořitelny o podílu přátelských klientů (klienti nečerpající úvěr ze stavebního spoření), výši úrokového zvýhodnění, a skutečně naběhlé výnosové úroky s možností dodatečného úrokového zvýhodnění.

Tvorba rezervy se vykazuje v příslušné položce výkazu zisku a ztráty, její použití je vykázáno společně s náklady nebo ztrátami, na jejichž krytí byly rezervy vytvořeny, v příslušné položce výkazu zisku a ztráty. Rozpuštění rezervy pro nepotřebnost je vykázáno ve výnosech.

### **Opravné položky**

Opravné položky korigují pořizovací cenu jednotlivých rizikových aktiv.

Úvěry jsou tříděny do pěti kategorií dle definic vydaných ČNB (standardní, sledované, nestandardní, pochybné, ztrátové). Ohrožené úvěry (nestandardní, pochybné, ztrátové) zahrnují nesplacenou jistinu a naběhlé výnosové úroky s příslušenstvím, po splatnosti více než 90 dní, nebo vykazují jiná porušení smluvních podmínek, nebo zhoršenou finanční situaci dlužníka. Sledované pohledávky zahrnují nesplacenou jistinu a naběhlé výnosové úroky s příslušenstvím, a nejsou po splatnosti déle než 90 dní. Standardní pohledávky nejsou pak po splatnosti déle než 30 dní.

Opravné položky k pohledávkám se vytvářejí na základě stupně klasifikace jednotlivých úvěrových případů. Klasifikace pohledávek je prováděna podle počtu dlužných měsíčních splátek, které vyjadřují počet dní po splatnosti. Spořitelna vytváří opravné položky zvlášť k jistině a zvlášť k příslušenství ve výši stanovené opatřením ČNB.

Tvorba opravné položky se vykazuje v příslušné položce výkazu zisku a ztráty, její použití je vykázáno společně s náklady nebo ztrátami spojenými s úbytkem jednotlivých aktiv ve výkazu zisku a ztráty. Rozpuštění opravné položky pro nepotřebnost je vykázáno ve výnosech.

### Dlouhodobý hmotný a nehmotný majetek

Hmotný a nehmotný majetek je oceněn pořizovací cenou, která zahrnuje náklady vynaložené na uvedení majetku do současného stavu a místa včetně příslušné daně z přidané hodnoty.

Hmotný i nehmotný majetek je odepisován rovnoměrně po dobu jeho předpokládané životnosti. Drobný hmotný majetek s jednotkovou cenou nižší než 40 000 Kč a drobný nehmotný majetek s jednotkovou cenou nižší než 60 000 Kč je považován za krátkodobý majetek a je plně odepsán při zahájení používání.

Roční odpisové sazby jsou:

Budovy a stavby	3,33 %
Stroje a zařízení	8,33 – 33,3 %
Inventář	8,33 – 33,3 %
Motorová vozidla	25,0 %
Software	33,3 %

Náklady na opravy a udržování hmotného majetku se účtují přímo do nákladů. Technické zhodnocení jednotlivé majetkové položky překračující 40 000 Kč je aktivováno do majetku a odepisováno spolu s původním majetkem.

### Daň z přidané hodnoty

Spořitelna byla registrovaná jako plátcce daně z přidané hodnoty (dále jen „DPH“) od 1. července 2004 do 31. 12. 2008. Od 1. 1. 2009 je Spořitelna registrována jako člen skupiny, kde zastupujícím členem skupiny je ČSOB.

Spořitelna uplatňuje plný nárok na odpočet DPH u reklamních a propagačních předmětů Spořitelny, jejichž pořizovací cena bez DPH je nižší než Kč 500, a u zdanitelných plnění, u kterých vzniká povinnost přiznat DPH na výstupu a částečný nárok na odpočet DPH ve výši 1 %. DPH na vstupu u ostatních položek je okamžitě účtována do nákladů.

DPH na výstupu vzniká z provozních výnosů, které nesouvisí s hlavní činností Spořitelny (např. pronájem, poskytnutí zvláštního výpisu na žádost klienta) a ze služeb poskytnutých ze zemí Evropské Unie (např. pořízení software, údržba SW). Tyto výnosy a náklady jsou vykázány v hodnotě snížené o DPH.

### Odložená daň

Odložená daňová povinnost odráží daňový dopad přechodných rozdílů mezi zůstatkovými hodnotami aktiv a pasiv z hlediska účetnictví a stanovení základu daně z příjmu s přihlédnutím k období realizace.

### Výnosové a nákladové úroky

Výnosové a nákladové úroky ze všech úročených nástrojů jsou vykazovány na aktuálním principu.

Výnosové úroky zahrnují časově rozlišené úroky z úvěrů ze stavebního spoření a mezibankovních depozit a reverzních repo operací, naběhlý diskont z nakoupených bezkupónových dluhopisů, naběhlý kupón a rozdíl mezi jmenovitou hodnotou a pořizovací cenou u nakoupených kupónových cenných papírů.

Rozdíl mezi jmenovitou hodnotou a pořizovací cenou a naběhlý kupón u nakoupených kupónových cenných papírů jsou časově rozlišovány s využitím metody efektivní úrokové míry. Naběhlý diskont u nakoupených bezkupónových dluhopisů je časově rozlišován na lineární bázi.

Výnosy z klasifikovaných úvěrů jsou v průběhu účetního období rovněž časově rozlišovány a zahrnovány do zůstatku příslušného úvěru.

Tyto částky jsou brány v úvahu při stanovení opravné položky na klasifikované úvěry.

Nákladové úroky zahrnují časově rozlišené úroky z vkladů stavebního spoření, úroky z přijatých úvěrů a úroky z přijatých úvěrů získaných v rámci repo operací.

### Sankční úroky

Spořitelna uplatňuje u všech klasifikovaných pohledávek zatěžování účtů úrokem z prodlení, výjimku tvoří restrukturalizované pohledávky, úmrtí dlužníka a ztrátové pohledávky, u kterých Spořitelna neočekává dostatečné plnění ze zajištění. Uplatněné úroky z prodlení jsou zachyceny na akruální bázi.

### Výnosy z poplatků a náklady na poplatky

Výnosy z poplatků zahrnují poplatky za vedení účtů, poplatky za uzavření smlouvy o stavebním spoření, poplatky za poskytnutí překlenovacích úvěrů a ostatní poplatky.

Náklady z poplatků zahrnují provizní odměny obchodním zástupcům za uzavření smlouvy o stavebním spoření, provizní odměny obchodním zástupcům za uzavření smlouvy o poskytnutí úvěrů a ostatní poplatky.

Výnosy a náklady z poplatků a provizí jsou vykazovány do výnosů a nákladů okamžitě.

Výnosy z poplatků za uzavření smlouvy o stavebním spoření a související náklady na provizní odměny obchodním zástupcům jsou vykazovány do nákladů okamžitě, a to ve výši, která je vysoce pravděpodobná, že bude uhrazena klientem.

### Náklady na zaměstnance a penzijní připojištění

Náklady na zaměstnance jsou součástí správních nákladů a zahrnují odměny členům představenstva a dozorčí rady.

Tantiémy členům představenstva a dozorčí rady, odsouhlasené valnou hromadou, jsou vykázány jako rozdělení zisku v přehledu o změnách vlastního kapitálu. Tantiémy členům orgánů Spořitelny nejsou v souladu s účetními předpisy platnými v České republice vykazovány ve výkazu zisku a ztrát.

K financování státního důchodového plánu provádí Spořitelna pravidelné odvody do státního rozpočtu. Spořitelna přispívá svým zaměstnancům na penzijní připojištění do příspěvkově definovaných penzijních fondů. Tyto příspěvky placené Spořitelnou na penzijní připojištění jsou účtovány přímo do nákladů.

Spořitelna vytváří sociální fond na krytí sociálních potřeb zaměstnanců a zaměstnavatelského programu. V souladu s účetními předpisy platnými v České republice není přiděl do sociálního fondu vykázán ve výkazu zisku a ztráty, ale jako rozdělení zisku. Čerpání sociálního fondu rovněž není vykázáno ve výkazu zisku a ztráty, ale jako snížení fondu. Sociální fond tvoří součást vlastního kapitálu a není vykázán jako závazek.

### Spřízněné strany

Spřízněné strany jsou v souladu se zákonem o bankách definovány takto:

- členové statutárního orgánu,
- vedoucí zaměstnanci Spořitelny, kteří jsou na základě pracovní nebo jiné smlouvy zodpovědní za výkonné řídicí funkce vymezené stanovami Spořitelny („vedoucí zaměstnanci Spořitelny“),
- společnosti ovládající Spořitelnu a jejich akcionáři s podílem přesahujícím 10 % jejich základního kapitálu a vedoucí zaměstnanci těchto společností,
- osoby blízké (přímí rodinní příslušníci) členům představenstva, dozorčí rady, vedoucím zaměstnancům a společností ovládajícím Spořitelnu,
- společnosti, v nichž členové orgánů Spořitelny, vedoucí zaměstnanci nebo společnosti ovládající Spořitelnu drží větší než 10% majetkovou účast,
- akcionáři s větší než 10% majetkovou účastí v Spořitelně, akcionáři s více než 10 % hlasovacích práv a jimi ovládané společnosti,
- dceřiné společnosti Spořitelny.

Významné transakce, zůstatky a metody stanovení cen transakcí se spřízněnými stranami jsou uvedeny v poznámkách 4, 5, 6, 7, 10, 11, 15, 16, 17, 18 a 21.

**Následné události**

Dopad událostí, které nastaly mezi rozvahovým dnem a datem účetní závěrky, je zachycen v účetních výkazech v případě, že tyto události poskytují doplňující důkazy o podmínkách, které existovaly k rozvahovému dni.

V případě, že mezi rozvahovým dnem a datem účetní závěrky došlo k významným událostem zohledňujícím podmínky, které nastaly po rozvahovém dni, jsou důsledky těchto událostí popsány v příloze, ale nejsou zaúčtovány v účetních výkazech.

**3 POKLADNÍ HOTOVOST A VKLADY U CENTRÁLNÍCH BANK**

	31. 12. 2009 tis. Kč	31. 12. 2008 tis. Kč
Pokladní hotovost	187	3 920
Povinné minimální rezervy	2 616 859	2 146 558
	<u>2 617 046</u>	<u>2 150 478</u>

Povinné minimální rezervy představují povinné vklady Spořitelny, kterými Spořitelna nemůže běžně disponovat. Tyto vklady jsou úročeny repo sazbou pro českou korunu, která činila k 31. 12. 2009: 1,00 % p.a. (2008: 2,25 %).

**4 POHLEDÁVKY ZA BANKAMI**

	31. 12. 2009 tis. Kč	31. 12. 2008 tis. Kč
Běžné účty	36 518	46 302
Termínové vklady	9 191 850	11 539 416
Reverzní repo operace	1 849 156	0
	<u>11 077 524</u>	<u>11 585 718</u>

**Zůstatky se spřízněnými stranami**

	31. 12. 2009 tis. Kč	31. 12. 2008 tis. Kč
Běžné účty u ČSOB, a.s.	36 518	46 302
Termínové vklady u ČSOB, a.s.	7 368 657	8 097 126
Reverzní repo operace s ČSOB, a.s.	1 849 156	0
	<u>9 254 331</u>	<u>8 143 428</u>

Běžné účty u ČSOB, a.s., byly vedeny za stejných podmínek a úrokových sazeb, které byly v dané době aktuální na trhu.



## 5 POHLEDÁVKY ZA KLIENTY

## (a) Pohledávky dle typu dlužníka

	31. 12. 2009 tis. Kč	31. 12. 2008 tis. Kč
Standardní úvěry soukromým právnickým a fyzickým osobám	115 342 511	98 160 796
Klasifikované úvěry soukromým právnickým a fyzickým osobám	3 902 556	2 736 859
Standardní úvěry obcím	20 309	26 648
Klasifikované úvěry obcím	0	0
	<u>119 265 376</u>	<u>100 924 303</u>
Opravná položka ke standardním úvěrům (poznámka 9)	-122 909	0
Opravná položka ke klasifikovaným úvěrům (poznámka 9)	-664 567	-501 503
	<u>118 477 900</u>	<u>100 422 800</u>

K 31. 12. 2009 byly restrukturalizovány pohledávky v celkovém objemu 377 mil. Kč (2008: 341 mil. Kč). Pohledávka je považována za restrukturalizovanou, pokud Spořitelna poskytla dlužníkovi úlevu, protože by jí pravděpodobně vznikla ztráta, pokud by tak neučinila.

## (b) Kvalita úvěrového portfolia

Portfolio pohledávek lze dle definic vydaných ČNB analyzovat takto:

	31. 12. 2009 tis. Kč	31. 12. 2008 tis. Kč
Standardní	115 362 820	98 187 444
Sledované	1 886 927	1 457 593
Ohrožené - nestandardní	1 068 176	643 549
- pochybné	302 553	157 814
- ztrátové	644 900	477 903
	<u>119 265 376</u>	<u>100 924 303</u>

Hodnotu přijatých záruk a zástav za úvěry klientům lze analyzovat takto:

	31. 12. 2009 tis. Kč	31. 12. 2008 tis. Kč
Peněžní prostředky	19 624 192	16 398 794
Nemovitosti	65 960 191	53 242 561
Ostatní zajištění (včetně směnek, ručitelských prohlášení, atd.)	4 552 282	5 229 019
	<u>90 136 665</u>	<u>74 870 374</u>

K 31. 12. 2009 se podle úvěrových podmínek nevyžadovalo zajištění u stavebních a překlenovacích úvěrů do 0,5 mil. Kč (2008: do 0,5 mil. Kč). Objem nezajištěných úvěrů k 31. 12. 2009 byl 29 128 mil. Kč (2008: 26 053 mil. Kč).

**(c) Úvěry spřízněným stranám**

Standardní pohledávky za soukromými právníckými a fyzickými osobami zahrnují tyto úvěry spřízněným stranám:

	31. 12. 2008 tis. Kč	Přírůstky tis. Kč	Úbytky tis. Kč	31. 12. 2009 tis. Kč
<b>Ostatní spřízněné osoby:</b>				
Členové dozorčí rady	1 886	0	-102	1 784
Ostatní vedoucí zaměstnanci	9 914	0	-2 738	7 176
<b>Celkové úvěry spřízněným stranám</b>	<b>11 800</b>	<b>0</b>	<b>-2 840</b>	<b>8 960</b>

Všechny úvěry spřízněným stranám byly poskytnuty v rámci běžné podnikatelské činnosti za stejných podmínek a úrokových sazeb, které byly ve stejné době poskytnuty ve srovnatelných transakcích jiným klientům, a podle názoru vedení nepředstavovaly vyšší než běžné úvěrové riziko, ani nevykazovaly jiné nepříznivé rysy.

**6 CENNÉ PAPIRY**

	Státní dluhopisy		Dluhové cenné papíry	
	31. 12. 2009 tis. Kč	31. 12. 2008 tis. Kč	31. 12. 2009 tis. Kč	31. 12. 2008 tis. Kč
Realizovatelné	244 562	1 886 369	16 027 619	23 272 424
Držené do splatnosti	0	197 841	11 450 564	14 655 309
<b>Cekem</b>	<b>244 562</b>	<b>2 084 210</b>	<b>27 478 183</b>	<b>37 927 733</b>

Realizovatelné cenné papíry jsou vykázány v reálné hodnotě a cenné papíry držené do splatnosti v naběhlé hodnotě. Státní dluhopisy zahrnují pokladniční poukázky a samostatně obchodované kupóny státních dluhopisů.

K 31. 12. 2009 a 2008 nebyly jako zástava v repo obchodech použity žádné dluhové cenné papíry.

**(a) Realizovatelné cenné papíry****Dluhové cenné papíry včetně státních bezkupónových dluhopisů**

	31. 12. 2009 tis. Kč	31. 12. 2008 tis. Kč
Hypoteční zástavní listy	6 933 302	11 111 336
Státní dluhopisy a SPP	9 338 879	12 613 876
Dluhopisy EIB	0	1 433 581
	<b>16 272 181</b>	<b>25 158 793</b>

K 31. 12. 2009 a 2008 nedošlo k žádnému trvalému snížení hodnoty realizovatelných cenných papírů.

**Zůstatky se spřízněnými stranami**

Cenné papíry zařazené do portfolia realizovatelných cenných papírů k 31. 12. 2009 zahrnují dluhové cenné papíry v reálné hodnotě 3 409 mil. Kč, které byly vydány společnostmi ve Skupině (2008: 4 722 mil. Kč).

**(b) Cenné papíry držené do splatnosti****Cenné papíry včetně státních bezkupónových dluhopisů**

	31. 12. 2009 tis. Kč	31. 12. 2008 tis. Kč
Hypoteční zástavní listy	0	295 849
Státní dluhopisy a SPP	10 985 792	13 492 200
Dluhopisy EIB a ČEB	464 772	1 065 101
	<hr/>	<hr/>
Naběhlá hodnota	11 450 564	14 853 150
	<hr/>	<hr/>
Reálná hodnota	<u>11 772 698</u>	<u>14 985 868</u>

K 31. 12. 2009 a 2008 nedošlo k žádnému trvalému snížení hodnoty cenných papírů držených do splatnosti.

**Zůstatky se spřízněnými stranami**

Cenné papíry držené do splatnosti k 31. 12. 2009 nezahrnují dluhové cenné papíry, které byly vydány společnostmi ve Skupině stejně jako k 31. 12. 2008.

## 7 DLOUHODOBÝ HMOTNÝ A NEHMOTNÝ MAJETEK

## Dlouhodobý nehmotný majetek

	Software tis. Kč	Ostatní tis. Kč	Nedokončené investice tis. Kč	Celkem tis. Kč
<b>K 1. 1. 2008</b>				
Pořizovací cena	792 150	13 769	5 835	811 754
Oprávky	-675 724	-9 144	0	-684 868
<b>Zůstatková hodnota</b>	<b>116 426</b>	<b>4 625</b>	<b>5 835</b>	<b>126 886</b>
<b>Rok končící 31. 12. 2008</b>				
Počáteční zůstatková hodnota	116 426	4 625	5 835	126 886
Přírůstky	96 518	724	122 816	220 058
Vyřazení	0	0	-102 766	-102 766
Odpisy	-95 328	-1 207	0	-96 535
<b>Konečná zůstatková hodnota</b>	<b>117 616</b>	<b>4 142</b>	<b>25 885</b>	<b>147 643</b>
<b>K 31. 12. 2008</b>				
Pořizovací cena	888 668	14 493	25 885	929 046
Oprávky	-771 052	-10 351	0	-781 403
<b>Zůstatková hodnota</b>	<b>117 616</b>	<b>4 142</b>	<b>25 885</b>	<b>147 643</b>
<b>Rok končící 31. 12. 2009</b>				
Počáteční zůstatková hodnota	117 616	4 142	25 885	147 643
Přírůstky	85 371	583	114 210	200 164
Vyřazení	0	0	-85 766	-85 766
Odpisy	-79 751	-1 246	0	-80 997
<b>Konečná zůstatková hodnota</b>	<b>123 236</b>	<b>3 479</b>	<b>54 329</b>	<b>181 044</b>
<b>K 31. 12. 2009</b>				
Pořizovací cena	970 345	9 128	54 329	1 033 802
Oprávky	-847 109	-5 649	0	-852 758
<b>Zůstatková hodnota</b>	<b>123 236</b>	<b>3 479</b>	<b>54 329</b>	<b>181 044</b>

## Provozní dlouhodobý hmotný majetek

	Pozemky tis. Kč	Budovy tis. Kč	Nedokončené Zařízení tis. Kč	Ostatní tis. Kč	investice tis. Kč	Celkem tis. Kč
<b>K 1. 1. 2008</b>						
Pořizovací cena	50 198	937 844	731 789	123 391	1 869	1 845 091
Oprávky	0	-248 530	-649 399	-112 643	0	-1 010 572
-						
<b>Zůstatková hodnota</b>	<b>50 198</b>	<b>689 314</b>	<b>82 390</b>	<b>10 748</b>	<b>1 869</b>	<b>834 519</b>
<b>Rok končící 31. 12. 2008</b>						
Počáteční zůstatková hodnota	50 198	689 314	82 390	10 748	1 869	834 519
Přesun mezi skupinami majetku	0	0	0	0	0	0
Přírůstky	0	3 250	64 549	15 950	82 936	166 685
Vyřazení	0	-377	-146	-1 359	-84 107	-85 989
Odpisy	0	-31 258	-60 584	-16 443	0	-108 285
<b>Konečná zůstatková hodnota</b>	<b>50 198</b>	<b>660 929</b>	<b>86 209</b>	<b>8 896</b>	<b>698</b>	<b>806 930</b>
<b>K 31. 12. 2008</b>						
Pořizovací cena	50 198	940 579	749 772	129 490	698	1 870 737
Oprávky	0	-279 650	-663 563	-120 594	0	-1 063 807
<b>Zůstatková hodnota</b>	<b>50 198</b>	<b>660 929</b>	<b>86 209</b>	<b>8 896</b>	<b>698</b>	<b>806 930</b>
<b>Rok končící 31. 12. 2009</b>						
Počáteční zůstatková hodnota	50 198	660 929	86 209	8 896	698	806 930
Přesun mezi skupinami majetku	0	0	0	0	0	0
Přírůstky	0	1 328	31 663	4 956	37 538	75 485
Vyřazení	0	0	-10	-3 114	-38 236	-41 360
Odpisy	0	-31 341	-54 353	-8 359	0	-94 053
<b>Konečná zůstatková hodnota</b>	<b>50 198</b>	<b>630 916</b>	<b>63 509</b>	<b>2 379</b>	<b>0</b>	<b>747 002</b>
<b>K 31. 12. 2009</b>						
Pořizovací cena	50 198	941 907	772 904	89 568	0	1 854 577
Oprávky	0	-310 991	-709 395	-87 189	0	-1 107 575
<b>Zůstatková hodnota</b>	<b>50 198</b>	<b>630 916</b>	<b>63 509</b>	<b>2 379</b>	<b>0</b>	<b>747 002</b>

## 2009

	Odpisy dlouhodobého hmotného majetku tis. Kč	Odpisy dlouhodobého nehmotného majetku tis. Kč	Zůstatková cena prodaného majetku tis. Kč	Celkem tis. Kč
Odpisy, tvorba a použití rezerv a opravných položek k dlouhodobému hmotnému a nehmotnému majetku	-94 053	-80 997	0	-175 050
<b>2008</b>				
Odpisy, tvorba a použití rezerv a opravných položek k dlouhodobému hmotnému a nehmotnému majetku	-108 285	-96 535	0	-204 820

**Majetek poskytnutý do zástavy**

K 31. 12. 2009 a 2008 neposkytla Spořitelna žádný hmotný majetek do zástavy za její závazky nebo za závazky třetích stran.

**Transakce se spřízněnými stranami**

V roce 2009 Spořitelna zařadila do majetku technické zhodnocení softwaru nakoupeného od spřízněných stran ve výši 35 mil. Kč (2008: 35 mil. Kč).

**8 OSTATNÍ AKTIVA A NÁKLADY A PŘÍJMY PŘÍŠTÍCH OBDOBÍ**

	31. 12. 2009 tis. Kč	31. 12. 2008 tis. Kč
Poskytnuté zálohy	27 578	50 664
Dohadné účty aktivní	142 477	162 257
Odložená daňová pohledávka (poznámka 22)	110 899	153 317
Ostatní pohledávky	22 167	22 788
Opravné položky k ostatním aktivům (poznámka 9)	-470	-3 374
	<u>302 651</u>	<u>385 652</u>
Náklady příštích období	29 284	22 399
Příjmy příštích období	2 022	3 468
	<u>31 306</u>	<u>25 867</u>

Dohadné účty aktivní zahrnují zejména dohadnou položku na poplatky za uzavření smluv z titulu smluv uzavřených v roce 2009 a nezaplacených k 31. 12. 2009 ve výši 91 mil. Kč (2008: 94 mil. Kč) a dohadnou položku na poplatky za zprostředkovaný prodej produktů nabízených v rámci skupiny ČSOB ve výši 39 mil. Kč (2008: 48 mil. Kč).

Ostatní pohledávky zahrnují zejména pohledávky za externími spolupracovníky, pohledávky za zaměstnanci a pohledávky za odběrateli ve výši 20 mil. Kč (2008: 22 mil. Kč).

## 9 OPRAVNÉ POLOŽKY, REZERVY A ODPISY AKTIV

Spořitelna vykazovala následující rezervy a opravné položky k rizikovým aktivům:

	31. 12. 2009 tis. Kč	31. 12. 2008 tis. Kč
<b>Rezervy</b>		
Rezerva na úrokové zvýhodnění	1 086 508	1 219 422
Ostatní rezervy daňově neuznatelné	8 662	11 585
	<u>1 095 170</u>	<u>1 231 007</u>
<b>Opravné položky</b>		
Standardní úvěry (poznámka 5)	122 909	0
Klasifikované úvěry a ostatní pohledávky za klienty (poznámka 5)	664 567	501 503
Ostatní aktiva (poznámka 8)	470	3 374
	<u>787 946</u>	<u>504 877</u>

Ostatní rezervy daňově neuznatelné k 31. 12. 2009 a 2008 představují rezervu vytvořenou na soudní spory z titulu možnosti vzniku nároku na odškodnění v důsledku ukončení smluv s obchodními zástupci a zaměstnanci, resp. rezervu vytvořenou na odměny managementu.

### Změnu stavu rezerv lze analyzovat takto:

	Rezerva na úrokové zvýhodnění tis. Kč	Ostatní rezervy tis. Kč	Celkem tis. Kč
K 1. 1. 2008	1 170 685	10 600	1 181 285
Tvorba	354 479	11 585	366 064
Použití	-305 742	-10 600	-316 342
Rozpuštění	0	0	0
K 31. 12. 2008	1 219 422	11 585	1 231 007
Tvorba	218 724	8 467	227 191
Použití	-351 638	-2 228	-353 866
Rozpuštění	0	-9 162	-9 162
K 31. 12. 2009	<u>1 086 508</u>	<u>8 662</u>	<u>1 095 170</u>

**Změnu stavu opravných položek lze analyzovat takto:**

	Standardní úvěry tis. Kč	Sledované a ohrožené úvěry klientům tis. Kč	Ostatní aktiva tis. Kč	Celkem tis. Kč
K 1. 1. 2008	0	305 550	2 665	308 215
Tvorba	0	276 938	829	277 767
Použití	0	-6 224	-74	-6 298
Rozpuštění	0	-74 761	-46	-74 807
K 31. 12. 2008	0	501 503	3 374	504 877
Tvorba	378 922	829 552	598	1 209 072
Použití	0	-75 960	-2 662	-78 622
Rozpuštění	-256 013	-590 528	-840	-847 381
K 31. 12. 2009	<u>122 909</u>	<u>664 567</u>	<u>470</u>	<u>787 946</u>

Od 1. 1. 2009 Spořitelna při výpočtu opravných položek nepoužívá koeficienty, ale vychází ze statistického modelu, který je složen z následujících submodelů:

- model na výpočet OP pro kategorie 0-1 (metodika „IBNR“)
- model na výpočet OP pro kategorie 2-3 (metodika Markovových řetězců)
- model na výpočet OP pro kategorii 4 (metodika Follow recovery).

Větší pohyb, resp.obrat u tvorby, rozpuštění a použití opravných položek v roce 2009 oproti roku 2008 je důsledkem změny způsobu účtování. Do konce roku 2008 se tvorba, rozpuštění a použití opravných položek účtovalo měsíčně vždy od 1. 1. příslušného roku k uliti- mu aktuálního měsíce, k 1. dni následujícího měsíce bylo provedeno storno tohoto zaúčtování a na konci měsíce naúčtovány opět částky dle nového propočtu. Od 1. 1. 2009 se stav resp. tvorba, rozpuštění a použití opravných položek za aktuální měsíc účtuje změnou stavu oproti minulému měsíci.

**Odpisy a výnosy z dříve odepsaných částek**

	2009		2008	
	Odepsané pohledávky tis. Kč	Výnosy z dříve odepsaných pohledávek tis. Kč	Odepsané pohledávky tis. Kč	Výnosy z dříve odepsaných pohledávek tis. Kč
Klienti	75 960	2 555	12 985	232
Obchodní zástupci	712	6	74	1
Ostatní pohledávky	1 950	0	0	0
	<u>78 622</u>	<u>2 561</u>	<u>13 059</u>	<u>233</u>

Nedobytné pohledávky jsou odepisovány proti příslušným opravným položkám.



## 10 ZÁVAZKY VŮČI KLIENTŮM

Závazky vůči klientům lze členit následujícím způsobem:

	31. 12. 2009 tis. Kč	31. 12. 2008 tis. Kč
Úsporné vklady splatné na požádání	113 027	125 001
Úsporné vklady se splatností	39 204 836	26 054 276
Úsporné vklady s výpovědní lhůtou	110 604 650	117 914 984
Závazky z nevyplacených částek z vypovězených vkladových účtů klientů	694 005	961 102
Závazky z dosud nepřirazených plateb klientů	179 414	77 847
	<u>150 795 932</u>	<u>145 133 210</u>

### Vklady od spřízněných stran

	31. 12. 2009 tis. Kč	31. 12. 2008 tis. Kč
Členové představenstva	415	329
Členové dozorčí rady	1 398	722
Vedoucí zaměstnanci	4 006	3 149
	<u>5 819</u>	<u>4 200</u>

Spořitelna přijímá pouze vklady od členů představenstva, dozorčí rady a od vedoucích zaměstnanců Spořitelny s českým občanstvím. Jde o vklady stavebního spoření, které byly přijaty za stejných podmínek a úrokových sazeb, které platí pro ostatní klienty Spořitelny.

## 11 PODŘÍZENÝ DLUH

Podřízený dluh poskytnutý formou úvěru od mateřské společnosti ČSOB, a.s., ve výši 950 mil. Kč byl v roce 2009 zcela splacen (600 mil. Kč dne 19. 6. 2009 a 350 mil. Kč dne 28. 8. 2009). ČNB souhlasila s předčasným splacením.

Naběhlý úrok k 31. 12. 2008 činil 7 mil. Kč.

**12 OSTATNÍ PASIVA**

	31. 12. 2009 tis. Kč	31. 12. 2008 tis. Kč
Dohadné účty pasivní	417 082	388 787
Ostatní pasiva	599 325	588 534
	<u>1 016 407</u>	<u>977 321</u>

Dohadné účty pasivní zahrnují v roce 2009 zejména dohadnou položku na provize externím spolupracovníkům za uzavření smluv z titulu smluv uzavřených v roce 2009 a nezaplacených k 31. 12. 2009 ve výši 108 mil. Kč (2008: 120 mil. Kč), dohadnou položku na poplatky a provize z titulu uzavřených smluv k produktům nabízených v rámci skupiny ČSOB ve výši 19 mil. Kč (2008: 25 mil. Kč), dohadnou položku na mzdové náklady roku 2009 ve výši 65 mil. Kč (2008: 63 mil. Kč) a dohadnou položku na ostatní odbytové náklady ve výši 124 mil. Kč (2008: 132 mil. Kč).

Ostatní pasiva zahrnují v roce 2009 zejména závazky vůči externím spolupracovníkům za uzavření smluv ve výši 162 mil. Kč (2008: 177 mil. Kč), peníze na cestě z titulu výplat klientům ve výši 119 mil. Kč (2008: 159 mil. Kč), závazek z titulu pojištění vkladů ve výši 63 mil. Kč (2008: 60 mil. Kč), závazek z titulu mezd vůči zaměstnancům ve výši 25 mil. Kč (2008: 23 mil. Kč) a závazek z titulu splatné daně ve výši 117 mil. Kč (2008: 67 mil. Kč).

K 31. 12. 2009 a 2008 neměla Spořitelna žádné závazky po splatnosti z pojistného na sociální zabezpečení a příspěvků na státní politiku zaměstnanosti, žádné závazky po splatnosti z veřejného zdravotního pojištění a žádné evidované daňové nedoplatky.

**13 VLASTNÍ KAPITÁL A ROZDĚLENÍ ZISKU**

Základní kapitál k 31. 12. 2009 a 2008 byl tvořen následující emisí akcií:

ISIN	Datum emise	Datum registrace	Nominální hodnota akcie Kč	Počet akcií ks	Nominální hodnota tis. Kč
770990001750	7. 12. 1999	7. 12. 1999	75 000 000	20	1 500 000

**Akcionáři**

Jméno a sídlo	Podíl%
Československá obchodní banka, a.s., Praha (ČSOB, a.s.)	55,00
Bausparkasse Schwäbisch Hall AG, Schwäbisch Hall, SRN (BSH)	45,00
	<u>100,00</u>

V souladu s platnými Stanovami Spořitelny:

- Valná hromada je usnášeníschopná, jsou-li na ní přítomni akcionáři, kteří vlastní akcie s jmenovitou hodnotou představující alespoň 80 % základního kapitálu Spořitelny.
- Pro přijetí rozhodnutí, které patří do oblasti rozhodování valné hromady, je nutný souhlas alespoň 80 % hlasů všech přítomných akcionářů.

Akcie Spořitelny nejsou obchodovány na veřejných trzích.

**Rozdělení zisku**

Čistý zisk za rok 2008 byl rozdělen a zisk za rok 2009 je navržen k rozdělení takto:

	2009 tis. Kč	2008 tis. Kč
Příděl do sociálního fondu	22 306	12 600
Tantiémy členům představenstva	6 502	6 794
Tantiémy členům dozorčí rady	400	400
Dividendy	1 260 560	800 000
Převod do nerozděleného zisku	0	155 496
Převod do ostatních rezervních fondů tvořených ze zisku	390 980	500 000
<b>Čistý zisk</b>	<b>1 680 748</b>	<b>1 475 290</b>

**14 AKTIVA A ZÁVAZKY NEVYKÁZANÉ V ROZVAZE**

Spořitelna neposkytla k 31. 12. 2009 a 2008 žádné záruky bankám ani klientům.

	31. 12. 2009 tis. Kč	31. 12. 2008 tis. Kč
Přijaté záruky a zástavy	92 046 255	74 870 374
V tom: přijaté cenné papíry – reverzní repo operace	1 909 590	0
Úvěrové přísliby klientům	8 014 441	8 751 462

V portfoliu realizovatelných cenných papírů měla Spořitelna v roce 2009 a 2008 i listinné cenné papíry v nominální hodnotě 1 500 000 tis. Kč, které byly dány do úschovy ČSOB, a.s. Jedná se o hypoteční zástavní listy HB Var/37 (ISIN CZ0002001738).

**15 VÝNOSY Z ÚROKŮ A PODOBNÉ VÝNOSY**

	2009 tis. Kč	2008 tis. Kč
Úroky z mezibankovních transakcí	387 322	479 325
Úroky z úvěrů poskytnutých klientům	5 259 901	4 331 403
Úroky z dluhopisů	1 110 026	1 573 036
	<b>6 757 249</b>	<b>6 383 764</b>

V roce 2009 bylo do výnosů zahrnuto 205 mil. Kč úroků z klasifikovaných úvěrů (2008: 138 mil. Kč).

K 31. 12. 2009 byly do výnosů zahrnuty úroky z prodlení ve výši 45 mil. Kč (2008: 36 mil. Kč).

**Transakce se spřízněnými stranami**

	2009 tis. Kč	2008 tis. Kč
Úroky z termínových vkladů u ČSOB, a.s.	279 550	228 175
Úroky z hypotečních zástavních listů Hypoteční banky, a.s.:		
- zařazených do portfolia cenných papírů držených do splatnosti	0	1 528
- zařazených do portfolia realizovatelných cenných papírů	143 240	170 320
	<b>422 790</b>	<b>400 023</b>

**16 NÁKLADY NA ÚROKY A PODOBNÉ NÁKLADY**

	2009 tis. Kč	2008 tis. Kč
Úroky z mezibankovních transakcí	23 318	53 126
Úroky z vkladů klientů	3 424 741	3 386 832
	<u>3 448 059</u>	<u>3 439 958</u>

### Transakce se spřízněnými stranami

V roce 2009 zahrnují úroky z mezibankovních transakcí úroky z úvěrů přijatých od ČSOB, a.s., ve výši 23 mil. Kč (2008: 50 mil. Kč).

### 17 VÝNOSY Z POPLATKŮ A PROVIZÍ

	2009 tis. Kč	2008 tis. Kč
Výnosy z poplatků za uzavření smluv	805 305	973 676
Výnosy z poplatků za vedení účtu	722 508	716 749
Výnosy z ostatních poplatků	336 506	442 263
	<u>1 864 319</u>	<u>2 132 688</u>

### Transakce se spřízněnými stranami

V roce 2009 výnosy z ostatních poplatků zahrnují výnosy z poplatků od spřízněných stran ve výši 144 mil. Kč. (2008: 166 mil. Kč).

	2009 tis. Kč	2008 tis. Kč
Výnosy od ČSOB Penzijní fond Progres, a.s., člen skupiny ČSOB	49 247	63 909
Výnosy od ČSOB Penzijní fond Stabilita, a. s., člen skupiny ČSOB	43 055	46 227
Výnosy od ČSOB Investiční společnost, a.s., člen skupiny ČSOB	16 837	16 045
Výnosy od ČSOB Hypoteční banka, a.s., člen skupiny ČSOB	2 925	77
Výnosy od ČSOB, a.s.	32 017	40 066
	<u>144 081</u>	<u>166 324</u>

**18 NÁKLADY NA POPLATKY A PROVIZE**

	2009 tis. Kč	2008 tis. Kč
Náklady na provize za produkty ČMSS	1 278 396	1 523 702
Náklady na provize za distribuci produktů v rámci skupiny ČSOB	85 864	94 017
Náklady na ostatní poplatky a provize	190 460	164 118
	<u>1 554 720</u>	<u>1 781 837</u>

**Transakce se spřízněnými stranami**

V roce 2009 náklady na ostatní poplatky zahrnují náklady z poplatků placené spřízněným stranám ve výši 12 mil. Kč. (2008: 10 mil. Kč).

	2009 tis. Kč	2008 tis. Kč
Provize placené ČSOB, a.s.	10 330	8 496
Poplatky za zprostředkování nákupu cenných papírů placené ČSOB, a.s.	265	615
Poplatky placené ČSOB, a.s.	1 320	1 285
	<u>11 915</u>	<u>10 396</u>

**19 ZISK NEBO ZTRÁTA Z FINANČNÍCH OPERACÍ**

	2009 tis. Kč	2008 tis. Kč
Čisté ztráty z realizovatelných cenných papírů	0	-7 809
Čisté zisky/ ztráty z úvěrů a jiných pohledávek	0	0
Čisté ztráty z devizových transakcí	-519	-977
	<u>-519</u>	<u>-8 786</u>

**20 OSTATNÍ PROVOZNÍ VÝNOSY****Ostatní provozní výnosy**

	2009 tis. Kč	2008 tis. Kč
Výnosy z pronájmu	2 439	1 584
Ostatní provozní výnosy	16 619	36 415
	<u>19 058</u>	<u>37 999</u>

**Ostatní provozní náklady**

	2009 tis. Kč	2008 tis. Kč
Náklady na pojištění vkladů	62 824	60 391
Ostatní provozní náklady	4 356	2 349
	<u>67 180</u>	<u>62 740</u>

**21 SPRÁVNÍ NÁKLADY**

	2009 tis. Kč	2008 tis. Kč
Nájemné a leasing	8 386	9 249
Náklady na zaměstnance	544 720	543 426
Náklady na audit, právní a daňové poradenství	3 129	2 256
Ostatní správní náklady	555 066	503 677
	<u>1 111 301</u>	<u>1 058 608</u>

Ostatní správní náklady jsou tvořeny zejména náklady na reklamu ve výši 195 mil. Kč (2008: 190 mil. Kč), spojové služby, poštovné ve výši 62 mil. Kč (2008: 55 mil. Kč), opravu a údržbu budovy ve výši 38 mil. Kč (2008: 17 mil. Kč), náklady na outsourcing ve výši 41 mil. Kč (2008: 33 mil. Kč), náklady na informační technologie ve výši 73 mil. Kč (2008: 68 mil. Kč).

**Transakce se spřízněnými stranami**

	2009 tis. Kč	2008 tis. Kč
Správní náklady placené ČSOB, a.s., ČSOB Pojišťovně, a.s. a BSH (nájemné, údržba softwaru, poštovné, pojistné, poplatky za poskytnutí licence k ochranným známkám, atd.)	<u>16 361</u>	<u>10 036</u>

Náklady na zaměstnance lze analyzovat následujícím způsobem:

	2009 tis. Kč	2008 tis. Kč
Mzdy a odměny členům představenstva	33 238	37 994
Mzdy a odměny ostatním členům vedení	28 907	29 075
Odměny členům dozorčí rady	3 252	3 262
Ostatní mzdy, osobní náklady a odměny zaměstnanců	349 711	342 482
Sociální náklady a zdravotní pojištění	129 612	130 613
	<u>544 720</u>	<u>543 426</u>

Členové představenstva působí zároveň jako řídicí orgán Spořitelny a uvedené mzdy a odměny zahrnují obě tyto funkce. Tantiémy členů představenstva a dozorčí rady jsou uvedeny v poznámce 13.

**Statistika zaměstnanců**

	2009	2008
Průměrný počet zaměstnanců	647	635
Průměrný počet členů představenstva	4	3
Průměrný počet členů dozorčí rady	6	6

## 22 DAŇ Z PŘÍJMŮ

	2009 tis. Kč	2008 tis. Kč
Zisk před zdaněním	2 060 504	1 738 491
Trvalé rozdíly mezi ziskem a daňovým základem se skládají z:		
Výnosy nepodléhající zdanění	-926 593	-945 042
v tom: rozpuštění rezerv	-363 029	-316 342
Daňově neuznatelné náklady	726 108	462 694
v tom: tvorba rezerv	227 191	366 065
	<b>-200 485</b>	<b>-482 348</b>
Daňový základ	1 861 019	1 256 143
Daň z příjmů ve výši 20 % (21 %)	-371 984	-263 790
<b>Daň z příjmů tvoří:</b>		
Odložený daňový náklad	-8 244	589
Přeplatky/nedoplatky daní minulých let	472	0
Splatný daňový náklad	-371 984	-263 790
	<b>-379 756</b>	<b>-263 201</b>
<b>Odložený daňový závazek tvoří:</b>		
Zrychlené daňové odpisy	-41 984	-42 100
Oceňovací rozdíly (vykázané ve vlastním kapitálu)	-83 644	-49 378
	<b>-125 628</b>	<b>-91 478</b>
	2009 tis. Kč	2008 tis. Kč
<b>Odloženou daňovou pohledávku tvoří:</b>		
Jiné opravné položky	23 443	646
Rezerva na úrokové zvýhodnění	206 436	235 515
Ostatní rezervy	239	2 317
Oceňovací rozdíly (vykázané ve vlastním kapitálu)	6 409	6 317
	236 527	244 795
<b>Odložená daňová pohledávka – čistá výše (poznámka 8)</b>	<b>110 899</b>	<b>153 317</b>

Interpretace českých daňových zákonů se stále vyvíjejí. V některých případech existuje nejistota ohledně interpretace a přístupu příslušných finančních úřadů. V důsledku toho musí Spořitelna v některých případech sama interpretovat daňovou legislativu. Vliv této nejistoty se nedá spolehlivě vyčíslit.

## 23 FINANČNÍ RIZIKA

Spořitelna zaujímá v oblasti řízení rizik konzervativní přístup. V rámci své činnosti identifikuje, měří, sleduje a přijímá opatření vedoucí k omezení podstupovaných rizik. Hlavní skupiny finančních rizik, jimž je věnována maximální pozornost jsou následující:

- úvěrové riziko,
- úrokové riziko,
- riziko likvidity,
- operační riziko,
- měnové riziko.

Řízením výše jmenovaných rizik se zabývá útvar Řízení rizik. Hlavní úkoly tohoto specializovaného útvaru spočívají zejména ve tvorbě a následné implementaci strategií řízení podstupovaných rizik, jejich hlavní body jsou:

- tvorba metodik řízení podstupovaných rizik,
- stanovení akceptovatelné míry podstupovaných rizik,
- definice limitního systému vedoucího k omezení podstupovaných rizik,
- tvorba informačního systému (pravidelný reporting o rizikových pozicích Spořitelny).

Strategie řízení jednotlivých skupin finančních rizik jsou pravidelně přehodnocovány z hlediska aktuálnosti a funkčnosti a podléhají schválení představenstvem, které je na pravidelné měsíční bázi informováno o rizikových pozicích Spořitelny. Při řízení jednotlivých rizik Spořitelna úzce spolupracuje s oběma akcionáři.

### (a) Úvěrové riziko

Spořitelna řídí úvěrové riziko obchodů na peněžních a kapitálových trzích pomocí interních limitů úvěrové angažovanosti na jednotlivé protistrany v členění podle jednotlivých finančních nástrojů na konsolidované bázi v rámci skupiny KBC. Soustava interních limitů je pravidelně v rámci strategie řízení úvěrového rizika přehodnocována z hlediska aktuálnosti a funkčnosti a je navržena tak, aby bylo zabezpečeno dodržování všech regulatorních limitů.

Hodnocení rizikovosti jednotlivých protistran probíhá zejména na základě ratingu ratingových agentur a interního ratingu zpracovávaného v rámci skupiny KBC.

V oblasti retailových obchodů řídí Spořitelna úvěrové riziko prostřednictvím strukturované nabídky, kdy pro jednotlivé segmenty klientů stanovuje různé podmínky pro poskytnutí úvěru a zajištění jeho návratnosti. Při zpracování žádosti o úvěr jsou konkrétní požadavky na klienta (příjem, zajištění úvěru) stanoveny na základě zařazení žadatele do rizikové skupiny. Riziková skupina ohodnocuje chování účastníka stavebního spoření ve spořicí fázi (intenzita a délka spoření). Kromě toho je v ČMSS implementována schvalovací procedura založená na aplikaci statistických skórovacích karet včetně zohlednění informací z Bankovního registru klientských informací. Validita nastaveného systému je pravidelně analyzována a přezkoumávána.

Zatřídění pohledávek do jednotlivých kategorií je prováděno v souladu s vyhláškou č. 123/2007 Sb., o pravidlech obezřetného podnikání bank, spořitelních a úvěrních družstev a obchodníků s cennými papíry. Pohledávky jsou tříděny na pohledávky standardní, sledované, nestandardní, pochybné a ztrátové. Třídění pohledávek do uvedených skupin probíhá na základě počtu dlužných splátek, se zohledněním případné historické restrukturalizace.

Ke standardním, sledovaným, nestandardním, pochybným a ztrátovým pohledávkám jsou vytvářeny opravné položky a to na bázi interních statistických modelů oceňujících pro každý typ kategorie pravděpodobnost přesunu pohledávky do kategorie ztrátových a výši ztráty vyplývající z procesu jejího vymáhání.

V procesu vymáhání pohledávek existují tři fáze: automatizované upomínkové řízení prostřednictvím čtyř písemných upomínek (první fáze), mimosoudní deblokace pohledávky (druhá fáze) a popř. soudní vymáhání (třetí fáze). V jakékoliv fázi vymáhání pohledávek lze provést restrukturalizaci úvěru. K odpisu pohledávky se přistoupí, pokud se pohledávka stala nedobytnou, zejména s ohledem na finanční a ekonomickou situaci dlužníka, a nelze tedy předpokládat, že soudní vymáhání pohledávky bude úspěšné, a tudíž znehodnocení je trvalé.

Pro výpočet regulatorního kapitálového požadavku používá Spořitelna následující metody:

- 1) obchody na finančních trzích – přístup IRB
- 2) retailové obchody s fyzickými osobami – přístup IRB
- 3) retailové obchody s právníky osobami – standardizovaný přístup



## Členění podle zeměpisných subjektů

K 31. 12. 2009 držela Spořitelna dluhopisy Evropské investiční banky denominované v českých korunách ve výši 207 mil. Kč (2008: 2 241 mil. Kč). Zbývající aktiva a pasiva Spořitelny k 31. 12. 2009 a 2008 jsou vůči tuzemským subjektům.

### (b) Úrokové riziko

Vzhledem k povaze produktu stavebního spoření využívá Spořitelna pro řízení úrokového rizika dvě metodiky založené na dynamické GAP analýze. Jedná se o:

- metodiku NIIS, která řeší dopad potenciálních změn úrokových sazeb peněžních a kapitálových trhů na očekávané čisté úrokové výnosy Spořitelny,
- metodiku BPV, která řeší dopad potenciálních změn úrokových sazeb peněžních a kapitálových trhů na reálnou hodnotu aktiv a pasiv Spořitelny.

Cílem v oblasti řízení úrokového rizika je jeho minimalizace v dlouhodobém horizontu pomocí optimalizace délky splatnosti volných prostředků při současném respektování dlouhodobých likvidních potřeb Spořitelny. Tomuto cíli je plně podřízena investiční strategie. Optimální investiční strategii doporučuje představenstvu Spořitelny ALCO výbor, který se pravidelně zabývá řízením struktury bankovních aktiv a pasiv.

Výše podstupovaného úrokového rizika je pravidelně v měsíční periodě kvantifikována a porovnávána se stanovenými limity. Soustava limitů je každoročně přehodnocována z hlediska funkčnosti a současných trendů na trhu. Výše vybraných limitů je pravidelně stanovována na základě konsolidace řízení tržních rizik se skupinou KBC.

Spořitelna provádí pravidelně na čtvrtletní bázi stresové testování podstupovaného úrokového rizika pomocí simulovaných změn tržních úrokových sazeb (paralelní posuny, změny sklonu a zakřivení výnosové křivky), které obsahuje také kalkulaci dopadu úrokového šoku dle požadavků vyhlášky České národní banky č. 123/2007 ze dne 15. 5. 2007. Spořitelna nevyužívá finanční deriváty při řízení tržních rizik.

Následující tabulka shrnuje expozici Spořitelny vůči úrokovému riziku. Tabulka obsahuje aktiva a pasiva Spořitelny v účetních hodnotách v členění na úrokově necitlivé a úrokově citlivé položky, které jsou dále uspořádány podle bližšího z termínů přecenění nebo splatnosti.

## K 31. 12. 2009

	Souhrn úrokově citlivých a necitlivých položek		Úrokově citlivé položky							Úrokově necitlivé položky	
	Souhrn za doby přecenění	Do 1 roku včetně	Nad 1 rok do 5 let včetně	Nad 5 let do 10 let včetně	Nad 10 let do 15 let včetně	Nad 15 let do 20 let včetně	Nad 20 let	Nespecifikováno	Nespecifikováno		
Aktiva celkem	<b>161 157 218</b>	<b>33 760 051</b>	<b>90 826 818</b>	<b>30 571 498</b>	<b>47 067</b>	<b>0</b>	<b>1 635 498</b>	<b>3 053 189</b>	<b>1 263 097</b>		
Pokladni hotovost a pohledávky vůči centrálním bankám	<b>2 617 046</b>							2 616 859	187		
Realizovatelná finanční aktiva	<b>16 272 180</b>	6 776 319	7 461 209	399 154			1 635 498				
Úvěry a jiné pohledávky	<b>129 604 534</b>	21 964 708	77 134 069	29 972 343	47 067			436 330	50 017		
Finanční investice držené do splatnosti	<b>11 450 565</b>	5 019 024	6 231 540	200 001							
Ostatní aktiva (v likviditě a úrokovém riziku)	<b>1 212 893</b>								1 212 893		
Závazky a vlastní kapitál celkem	<b>161 157 218</b>	<b>27 806 294</b>	<b>109 207 654</b>	<b>12 908 565</b>	<b>0</b>	<b>0</b>	<b>0</b>	<b>0</b>	<b>11 234 705</b>		
Finanční závazky v naběhlé hodnotě	<b>151 107 813</b>	27 806 294	109 207 654	12 908 565					1 185 300		
Ostatní závazky (v likviditě a úrokovém riziku)	<b>1 799 762</b>								1 799 762		
Vlastní kapitál celkem	<b>8 249 643</b>	<b>XX</b>	<b>XX</b>	<b>XX</b>	<b>XX</b>	<b>XX</b>	<b>XX</b>	<b>XX</b>	8 249 643		
Úhm poskytnutých příslibů, záruk aj. podrozvah. pohledávek	<b>9 630 650</b>							8 014 441	1 616 209		
Úhm přijatých příslibů, záruk aj. podrozvahových závazků	<b>92 046 255</b>							4 550 761	87 495 494		

K 31. 12. 2008

	Souhrn úrokové citlivých a necitlivých položek		Úrokové citlivé položky							Úrokově necitlivé položky	
	Souhrn za doby přecenění	Do 1 roku včetně	Nad 1 rok do 5 let včetně	Nad 5 let do 10 let včetně	Nad 10 let do 15 let včetně	Nad 15 let do 20 let včetně	Nad 20 let	Nespecifikováno	Nespecifikováno		
Aktiva celkem	<b>155 537 031</b>	<b>31 705 498</b>	<b>91 209 695</b>	<b>27 082 248</b>	<b>9 574</b>	<b>0</b>	<b>1 678 161</b>	<b>2 481 169</b>	<b>1 370 686</b>		
Pokladni hotovost a pohledávky vůči centrálním bankám	<b>2 150 478</b>							<b>2 146 558</b>	<b>3 920</b>		
Realizovatelná finanční aktiva	<b>25 158 793</b>	8 044 217	13 640 709	1 795 706			1 678 161				
Úvěry a jiné pohledávky	<b>112 078 570</b>	20 231 911	66 345 208	25 086 541	9 574			334 611	70 726		
Finanční investice držené do splatnosti	<b>14 853 150</b>	3 429 370	11 223 778	200 001							
Ostatní aktiva (v likviditě a úrokovém riziku)	<b>1 296 040</b>								<b>1 296 040</b>		
Závazky a vlastní kapitál celkem	<b>155 537 031</b>	<b>30 276 637</b>	<b>98 552 227</b>	<b>16 222 220</b>	<b>0</b>	<b>0</b>	<b>0</b>	<b>0</b>	<b>10 485 947</b>		
Finanční závazky v naběhlé hodnotě	<b>146 413 908</b>	30 276 637	98 552 227	16 222 220					1 362 824		
Ostatní závazky (v likviditě a úrokovém riziku)	<b>1 884 577</b>								1 884 577		
Vlastní kapitál celkem	<b>7 238 546</b>	<b>XX</b>	<b>XX</b>	<b>XX</b>	<b>XX</b>	<b>XX</b>	<b>XX</b>	<b>XX</b>	<b>7 238 546</b>		
Úhm poskytnutých příslibů, záruk aj. podrozvah. pohledávek	<b>10 294 557</b>							8 751 462	1 543 095		
Úhm přijatých příslibů, záruk aj. podrozvahových závazků	<b>74 870 374</b>							5 226 852	69 643 522		

**(c) Riziko likvidity**

Spořitelna řídí riziko likvidity pomocí očekávaného a alternativního scénáře budoucího vývoje peněžních příjmů a výdajů. Prognóza peněžních toků je sestavována pravidelně v členění podle skutečné, resp. odhadované zbytkové splatnosti vzhledem k povaze jednotlivých aktiv a pasiv.

Je stanoven systém limitů zabezpečující potřebný objem splatných prostředků v jednotlivých časových pásmech, a to i pro případ potřeby financování alternativního scénáře. Schválený systém limitů je plně respektován při sestavování dlouhodobé investiční strategie Spořitelny a je pravidelně v rámci aktualizace strategie řízení rizika likvidity přehodnocován v souladu s funkčností tohoto systému a se současnými trendy na trhu.

Spořitelna pravidelně provádí zpětné testování základního a alternativního scénáře se skutečně realizovanými peněžními toky.

Pro případ likvidní krize má ČMSS zpracován pohotovostní plán likvidity, který je pravidelně revidován s ohledem na aktuální vývoj na finančním trhu.

Následující tabulka člení aktiva a závazky Spořitelny podle příslušných pásem splatnosti na základě zbytkové doby splatnosti k datu účetní závěrky. V případě závazků vůči klientům se jedná o očekávanou zbytkovou splatnost, která je určena na základě historické zkušenosti Spořitelny s chováním klientů. Klientská depozita mají tříměsíční výpovědní lhůtu. Klienti nemají možnost vypovědět depozita, která slouží jako zajištění překlenovacích úvěrů. K 31. 12. 2009 činil celkový objem vkladů použitých na zajištění překlenovacích úvěrů po odečtení připsaných záloh státní podpory 17 772 mil. Kč (2008: 14 738 mil. Kč).

**31. 12. 2009**

<b>Aktiva</b>	Do 3 měsíců tis. Kč	3 - 12 měsíců tis. Kč	1 - 5 let tis. Kč	Více než 5 let tis. Kč	Nespecifi- kováno tis. Kč	Celkem tis. Kč
Pokladní hotovost a vklady vůči centrálním bankám	187	0	0	0	2 616 859	2 617 046
Realizovatelná finanční aktiva	395 277	6 381 042	7 461 209	2 034 652	0	16 272 180
Úvěry a jiné pohledávky	8 201 690	8 400 142	43 251 114	66 513 599	3 237 989	129 604 534
Finanční investice držené do splatnosti	6 594	5 012 429	6 231 541	200 001	0	11 450 565
Ostatní aktiva (v likviditě a úrokovém riziku)	72 418	120 570	89 454	0	930 451	1 212 893
	<u>8 676 166</u>	<u>19 914 183</u>	<u>57 033 318</u>	<u>68 748 252</u>	<u>6 785 299</u>	<u>161 157 218</u>
<b>Pasiva</b>						
Finanční závazky v naběhlé hodnotě	8 462 494	19 108 795	103 120 508	20 416 016	0	151 107 813
Ostatní závazky (v likviditě a úrokovém riziku)	628 579	473 742	625 497	71 944	0	1 799 762
Vlastní kapitál celkem	0	0	0	0	8 249 643	8 249 643
	<u>9 091 073</u>	<u>19 582 537</u>	<u>103 746 005</u>	<u>20 487 960</u>	<u>8 249 643</u>	<u>161 157 218</u>
Čistá výše aktiv / pasiv (-)	<u>-414 907</u>	<u>331 646</u>	<u>-46 712 687</u>	<u>48 260 292</u>	<u>-1 464 345</u>	<u>0</u>

## 31. 12. 2008

<b>Aktiva</b>	Do 3 měsíců tis. Kč	3 - 12 měsíců tis. Kč	1 - 5 let tis. Kč	Více než 5 let tis. Kč	Nespecifi- kováno tis. Kč	Celkem tis. Kč
Pokladní hotovost a vklady vůči centrálním bankám	3 920	0	0	0	2 146 558	2 150 478
Realizovatelná finanční aktiva	4 375 035	3 669 182	13 640 709	3 473 867	0	25 158 793
Úvěry a jiné pohledávky	7 854 101	7 680 380	40 480 641	53 828 092	2 235 356	112 078 570
Finanční investice držené do splatnosti	3 303 317	126 054	11 223 778	200 001	0	14 853 150
Ostatní aktiva (v likviditě a úrokovém riziku)	112 204	120 816	122 390	0	940 630	1 296 040
	<u>15 648 577</u>	<u>11 596 432</u>	<u>65 467 518</u>	<u>57 501 960</u>	<u>5 322 544</u>	<u>155 537 031</u>

**Pasiva**

Finanční závazky v naběhlé hodnotě	13 813 036	17 826 426	91 487 989	23 286 457	0	146 413 908
Ostatní závazky (v likviditě a úrokovém riziku)	483 939	169 631	0	0	1 231 007	1 884 577
Vlastní kapitál celkem	0	0	0	0	7 238 546	7 238 546
	<u>14 296 975</u>	<u>17 996 057</u>	<u>91 487 989</u>	<u>23 286 457</u>	<u>8 469 553</u>	<u>155 537 031</u>
Čistá výše aktiv / pasiv (-)	<u>1 351 602</u>	<u>-6 399 625</u>	<u>-26 020 471</u>	<u>34 215 503</u>	<u>-3 147 009</u>	<u>0</u>

**(d) Operační riziko**

Spořitelna řídí operační riziko prostřednictvím sběru událostí, tvorby scénářů metodou risk-self-assessmentu, vyhodnocování stanovených indikátorů a nastavování minimální úrovně kontrolních mechanismů v procesech banky dle požadavků definovaných ze strany hlavního akcionáře.

Odpovědnost za systém řízení operačního rizika a jeho optimální funkčnost nese útvar řízení rizik. Klíčovou roli při samotném řízení operačního rizika hrají lokální manažeři operačního rizika, kteří jsou na úrovni jednotlivých odborů zodpovědní za jeho identifikaci, měření, reporting a navrhování opatření na jeho snížení.

Udržování přijatelné míry operačního rizika stanovené představenstvem je zabezpečováno pomocí přijímání opatření vedoucích k omezení potenciální výše ztráty z operačního rizika a sjednaného pojistného programu. Management Spořitelny je pravidelně útvarem řízení rizik informován o vývoji podstupovaných operačních rizik. Klíčová témata z oblasti podstupovaného operačního rizika jsou pravidelně projednávána na Výboru pro řízení operačních rizik (ORC).

Spořitelna konsoliduje datovou základnu událostí operačního rizika a sjednaný pojistný program se skupinou KBC. Pro výpočet regulačního kapitálového požadavku používá Spořitelna standardizovaný přístup

**(e) Měnové riziko**

Spořitelna není vystavena měnovému riziku. Všechna aktiva a pasiva, kromě nevýznamných částek valut v pokladně, jsou v českých korunách.

## 24 NÁSLEDNÉ UDÁLOSTI

Spořitelna vydala tuzemskou emisi kótovaných zaknihovaných dluhopisů na doručitele s výnosem na bázi diskontu a splatností v roce 2020 v předpokládané jmenovité hodnotě emise do 1 000 000 000 Kč.

K datu emise (tj. 13. 1. 2010) vydala Spořitelna dluhopisy tvořící emisi v celkové jmenovité hodnotě 10 000 000 Kč.

Česká národní banka přidělila dluhopisům tvořícím Emisi ISIN CZ0003702250 a schválila Prospekt a emisní podmínky rozhodnutím č.j. 2009/9773/570, ze dne 9. 12. 2009, které nabylo právní moci dne 10. 12. 2009.

V souladu s vydáním emise dluhopisů a v souladu se Zákonem o účetnictví Spořitelna k datu 1. 1. 2010 implementovala IFRS (mezinárodní standardy účetního výkaznictví).

Rozdíly k datu přechodu mezi CAS (české účetní standardy) a IFRS byly zaúčtovány jako úpravy vlastního kapitálu (nerozděleného zisku) v souladu s IFRS 1 (První přijetí Mezinárodních standardů účetního výkaznictví).

Rozdíly se týkaly následujících oblastí:

### 1) Účtování a vykazování přidělu do zaměstnaneckého fondu

Zaměstnanecký fond se podle metodiky IFRS tvoří proti nákladům. Tvorba zaměstnaneckého fondu k 1. 1. 2010 byla uvedena v předpokládané výši přidělu do zaměstnaneckého fondu. O skutečné částce rozhodne valná hromada v květnu roku 2010.

K 1. 1. 2010 se zvýšila ostatní pasiva (dohadná položka pasivní) o částku 22 306 tis. Kč a snížil se nerozdělený zisk o částku 22 306 tis. Kč.

### 2) Účtování a vykazování tantiém členům představenstva a dozorčí rady

Tantiémy členům představenstva a dozorčí rady se podle metodiky IFRS účtují proti nákladům. Tyto náklady k 1. 1. 2010 byly uvedeny v předpokládané výši. O skutečné částce tantiém rozhodne valná hromada v květnu roku 2010.

K 1. 1. 2010 se zvýšila ostatní pasiva (dohadná položka pasivní) o částku 6 902 tis. Kč a snížil se nerozdělený zisk o částku 6 902 tis. Kč.

### 3) Účtování a vykazování změny zůstatkové hodnoty vkladů od klientů a úvěrů klientům při použití metody efektivní úrokové míry

Vklady od klientů a úvěry poskytnuté klientům jsou podle metodiky IFRS k 1. 1. 2010 vykazány v zůstatkové hodnotě s použitím metody efektivní úrokové míry.

Vklady od klientů (závazky vůči klientům) se od 1. 1. 2010 snížily o částku 601 893 tis. Kč, stavební úvěry (pohledávky za klienty) se zvýšily o částku 40 912 tis. Kč a překlenovací úvěry (pohledávky za klienty) se zvýšily o částku 333 901 tis. Kč. Pohledávky za klienty se tedy zvýšily celkem o 374 813 tis. Kč. V důsledku toho se zvýšil nerozdělený zisk o 976 706 tis. Kč (601 893 tis. Kč + 40 912 tis. Kč + 333 901 tis. Kč).

### 4) Účtování a vykazování zůstatkové hodnoty budovy v důsledku rozdělení jejích částí na komponenty

Podle metodiky IFRS jsou od 1. 1. 2010 jednotlivé části budovy ČMSS rozděleny na komponenty s různou dobou životnosti. Tyto komponenty se odepisují samostatně.

K datu 1. 1. 2010 se zvýšila zůstatková hodnota hmotného majetku o částku 4 780 tis. Kč. V důsledku toho se zvýšil nerozdělený zisk o 4 780 tis. Kč.

### 5) Účtování a vykazování hodnoty odložené daně v závislosti na změně zůstatkové hodnoty vkladů a úvěrů a změně zůstatkové hodnoty budovy

V závislosti na změně zůstatkové hodnoty vkladů a úvěrů a změně zůstatkové hodnoty budovy se snížila k datu 1. 1. 2010 odložená daňová pohledávka o částku 186 482 tis. Kč. V důsledku toho se snížil nerozdělený zisk také o částku 186 482 tis. Kč.

Dopad z titulu změny zůstatkové hodnoty vkladů a úvěrů byl 185 574 tis. Kč a dopad z titulu změny zůstatkové hodnoty budovy byl 908 tis. Kč.

## 6) Změna vykazování zaměstnaneckého fondu

Podle metodiky IFRS je od 1. 1. 2010 zůstatek zaměstnaneckého fondu vykázán nikoliv jako součást vlastního kapitálu, ale jako součást ostatních pasiv (závazky vůči zaměstnancům).

Snížily se rezervní fondy a ostatní fondy ze zisku o částku 39 219 tis. Kč a zvýšila se ostatní pasiva (závazky vůči zaměstnancům) o částku 39 219 tis. Kč.

Nerozdělený zisk se v důsledku této operace nezměnil.

### Změna vlastního kapitálu je zobrazena v následující tabulce:

	Základní kapitál tis. Kč	Zaměst. fond tis. Kč	Ostatní rezervní fondy ze zisku tis. Kč	Povinné rezervní fondy tis. Kč	Oceňovací rozdíly tis. Kč	Nerozdělený zisk tis. Kč	Vlastní kapitál celkem tis. Kč
<b>Zůstatek k 31. 12. 2009 (CAS)</b>	<b><u>1 500 000</u></b>	<b><u>39 219</u></b>	<b><u>1 388 074</u></b>	<b><u>300 000</u></b>	<b><u>329 265</u></b>	<b><u>4 693 085</u></b>	<b><u>8 249 643</u></b>
Příděl do sociálního fondu	0	0	0	0	0	-22 306	-22 306
Tantiémy čl. představenstva a dozorčí rady	0	0	0	0	0	-6 902	-6 902
Změna zůstatkové hodnoty vkladů a úvěrů	0	0	0	0	0	976 706	976 706
Změna zůstatkové hodnoty budovy	0	0	0	0	0	4 780	4 780
Změna odložené daně	0	0	0	0	0	-186 482	-186 482
Změna vykazování zaměstnaneckého fondu	0	-39 219	0	0	0	0	-39 219
<b>Zůstatek k 1. 1. 2010 (IFRS)</b>	<b><u>1 500 000</u></b>	<b><u>0</u></b>	<b><u>1 388 074</u></b>	<b><u>300 000</u></b>	<b><u>329 265</u></b>	<b><u>5 458 881</u></b>	<b><u>8 976 220</u></b>

Tato účetní závěrka byla schválena představenstvem Spořitelny k předložení valné hromadě a z pověření představenstva byla podepsána:

Datum sestavení

Podpis statutárního zástupce

16. Února 2010



Ing. Vladimír Staňura  
předseda představenstva



Ing. Tomáš Jirgl  
člen představenstva

## 18 — ZPRÁVA O VZTAZÍCH MEZI PROPOJENÝMI OSOBAMI

### ZPRÁVA O VZTAZÍCH MEZI PROPOJENÝMI OSOBAMI VE SMYSLU § 66A Odst. 9 OBCHODNÍHO ZÁKONÍKU

Zprávu předkládá představenstvo Českomoravské stavební spořitelny, a.s., v souladu s ustanovením § 66a Obchodního zákoníku č. 513/1991 Sb. v platném znění.

#### Propojenými osobami jsou ve smyslu výše uvedeného zákona:

- ovládající osoba: Československá obchodní banka, a.s.
- ovládané osoby: osoby ovládané stejnou ovládající osobou.

Rozhodné období je období od 1. ledna 2009 do 31. prosince 2009.

#### Smlouvy uzavřené v rozhodném období mezi Československou obchodní bankou, a.s. a Českomoravskou stavební spořitelnou, a.s.:

- Smlouva o emisi šekových poukázek prováděné Československou obchodní bankou, a.s. a jejich zpracování v Československé obchodní bance, a.s. č. 5100090732 (v tab. č. 12)
- Smlouva o spolupráci v oblasti Compliance (v tab. č. 17)
- Dohoda o ukončení Smlouvy o podřízeném dluhu ze dne 14. 12. 2005 (v tab. č. 21)
- Dohoda o ukončení Smlouvy o podřízeném dluhu ze dne 25. 8. 2006 (v tab. č. 23)
- Rámcová smlouva o obchodování na finančním trhu (v tab. č. 43)
- Smlouva o provedení koncernového auditu a zachování důvěrnosti (v tab. č. 44)
- Smlouva o spolupráci v oblasti Řízení rizik (v tab. č. 45)
- Smlouva o spolupráci v oblasti interního auditu (v tab. č. 46)
- Mandátní smlouva o obstarání emise dluhopisů (v tab. č. 47)
- Smlouva o poskytování administrativních služeb (v tab. č. 48)
- Smlouva o mlčenlivosti a ochraně důvěrných informací (v tab. č. 49)
- Smlouva o správě emise a obstarání plateb (v tab. č. 50)

#### Smlouvy uzavřené v rozhodném období mezi Hypoteční bankou, a.s. a Českomoravskou stavební spořitelnou, a.s.:

- Smlouva o spolupráci (v tab. č. 55)
- Smlouva o zachování důvěrnosti (v tab. č. 56)
- Smlouva o zpracování osobních údajů (v tab. č. 57)

#### Ostatní smlouvy uzavřené v rozhodném období:

- Rámcová smlouva o spolupráci při provádění auditu, uzavřena mezi: Československá obchodní banka, a.s., Bausparkasse Schwäbisch Hall, AG a Českomoravská stavební spořitelna, a.s. (v tab. č. 53)
- Pojistná smlouva hromadného úrazového pojištění č. 1900018929, uzavřena mezi: ČSOB Pojišťovna, a.s., člen holdingu a Českomoravská stavební spořitelna, a.s. (tab. č. 63)
- Mandátní smlouva uzavřena mezi: ČSOB Penzijní fond Stabilita, a.s. a Českomoravská stavební spořitelna, a.s. (v tab. č. 68)
- Mandátní smlouva, uzavřena mezi: ČSOB Penzijní fond Progres, a.s. a Českomoravská stavební spořitelna, a.s. (v tab. č. 71)
- Rámcová smlouva o operativním nájmu se službami (OUA) č. 0902/FSL/054/OUA, uzavřena mezi ČSOB Leasing, a.s. a Českomoravská stavební spořitelna, a.s. (v tab. č. 78)
- V rozhodném období Českomoravská stavební spořitelna, a.s. přistoupila k Pojistné smlouvě č. 8035503410 (v tab. č. 81) a k Pojistné smlouvě č. 2917223683 (v tab. č. 82)

#### V průběhu roku 2009 se uskutečnila následující opatření ve vztahu k ovládající osobě:

##### Ostatní opatření:

##### Vymezení opatření

- 1) Zpracování podkladů pro konsolidaci podle Mezinárodních standardů účetního výkaznictví a Českých účetních standardů
- 2) Zprávy o plnění obchodního a finančního plánu na rok 2009
- 3) Předkládání účetních výkazů (rozvaha, výsledovka) a vybraných ukazatelů o kolektivu účastníků stavebního spoření
- 4) Návrh obchodního a finančního plánu na rok 2010 a střednědobého plánu na roky 2010-2012
- 5) Zápisy a materiály výborů ALCO a ORC

Povinností banky k ovládající osobě je plnění těchto opatření. Žádné opatření není pro banku nevýhodné.



## Vzájemné vztahy vyplývající ze smluv uzavřených v rozhodném období a před rozhodným obdobím:

	Smlouva	Protistrana	Plnění	Protiplnění	Vzniklá újma
1.	Smlouva o spolupráci při uzavírání smluv o stavebním spoření	Československá obchodní banka, a.s.	Provizní odměna za uzavírání smluv	Uzavírání smluv, - činnost směřující k uzavírání smluv	Žádná
2.	Dohoda o ověřování	Československá obchodní banka, a.s.	Pravidla pro ověřování podpisů klientů ČMSS	Pravidla pro ověřování podpisů klientů ČMSS	Žádná
3.	Smlouva o poskytování služeb vypořádání a správy zahraničních cenných papírů	Československá obchodní banka, a.s.	Poplatek za obstarání vypořádání obchodu s cennými papíry a jejich správu	Obstarání vypořádání obchodu s cennými papíry a jejich správu	Žádná
4.	Smlouva o uložení listinných cenných papírů	Československá obchodní banka, a.s.	Poplatek za úschovu listinných cenných papírů	Úschova listinných cenných papírů	Žádná
5.	Smlouvy (konfirmasi) o přijatém úvěru	Československá obchodní banka, a.s.	Přijaté úvěry	Československá obchodní banka, a.s. poskytne na určitou dobu vklad	Žádná
6.	Smlouvy o nákupu, prodeji nebo vypůjčení cenných papírů	Československá obchodní banka, a.s.	Kupní cena cenných papírů	Cenné papíry	Žádná
7.	Smlouvy o vedení běžného účtu	Československá obchodní banka, a.s.	Poplatky za vedení běžných účtů, poplatky za zahraniční platební styk	Služby spojené s vedením účtů	Žádná
8.	Smlouva o zachování důvěrnosti	Československá obchodní banka, a.s.	Poskytování informací (analýza v souvislosti s projektem strategie pro segment retailových klientů a klientů skupiny malých a středních podniků)	Zajištění mlčenlivosti	Žádná
9.	Smlouva o zachování důvěrnosti	Československá obchodní banka, a.s.	Poskytování informací (hodnocení výkonnosti osobních bankéřů ČSOB)	Zajištění mlčenlivosti	Žádná
10.	Smlouva o vypořádání obchodů v systému SKD	Československá obchodní banka, a.s.	Poplatky za vypořádání obchodů v systému SKD	Obstarání vypořádání obchodů v systému SKD	Žádná
11.	Smlouva o emisi šekových poukázek prováděné Československou obchodní bankou, a.s. a jejich zpracování v Československé obchodní bance, a.s. č. 5100010568	Československá obchodní banka, a.s.	Poplatky za emisi šekových poukázek a jejich zpracování v ČSOB	Emise šekových poukázek a jejich zpracování v ČSOB	Žádná
12.	Smlouva o emisi šekových poukázek prováděné Československou obchodní bankou, a.s. a jejich zpracování v Československé obchodní bance, a.s. č. 5100090732	Československá obchodní banka, a.s.	Poplatky za emisi šekových poukázek a jejich zpracování v ČSOB	Emise šekových poukázek a jejich zpracování v ČSOB	Žádná
13.	Smlouvy o využívání služby ČSOB Businessbanking 24	Československá obchodní banka, a.s.	Poplatky za používání služby ČSOB Businessbanking 24	Služba ČSOB Businessbanking 24	Žádná
14.	Smlouva o autorizaci instrukcí pro vypořádání cenných papírů a s tím souvisejících peněžních převodů zasílaných faxem	Československá obchodní banka, a.s.	Příjem faxových instrukcí	Podávání faxových instrukcí	Žádná
15.	Smlouva o poskytnutí kabelové trasy	Československá obchodní banka, a.s.	Poplatek za poskytnutí kabelové trasy	Poskytnutí kabelové trasy	Žádná
16.	Smlouva o spolupráci v oblasti Compliance	Československá obchodní banka, a.s.	Předávání informací	Předávání informací	Žádná
17.	Smlouva o spolupráci v oblasti Compliance	Československá obchodní banka, a.s.	Předávání informací	Předávání informací	Žádná
18.	Smlouva o zajištění převodu dividendy	Československá obchodní banka, a.s.	Příkaz k převodu dividendy	Vyplacení dividendy	Žádná

	Smlouva	Protistrana	Plnění	Protiplnění	Vzniklá újma
19.	Smlouva o zpracování osobních údajů	Československá obchodní banka, a.s.	Předávání informací	Zajištění mlčenlivosti	Žádná
20.	Smlouva o podřízeném dluhu	Československá obchodní banka, a.s.	Vrácení poskytnutých peněžních prostředků a platba úroků	Poskytnutí peněžních prostředků	Žádná
21.	Dohoda o ukončení Smlouvy o podřízeném dluhu ze dne 14.12. 2005	Československá obchodní banka, a.s.	Splacení poskytnutých peněžních prostředků		Žádná
22.	Smlouva o podřízeném dluhu	Československá obchodní banka, a.s.	Vrácení poskytnutých peněžních prostředků a platba úroků	Poskytnutí peněžních prostředků	Žádná
23.	Dohoda o ukončení Smlouvy o podřízeném dluhu ze dne 25.8.2006	Československá obchodní banka, a.s.	Splacení poskytnutých peněžních prostředků		Žádná
24.	Dohoda o úpravě vzájemných vztahů uzavřená v návaznosti na zástavní smlouvu	Československá obchodní banka, a.s.	Poskytnutí úvěru klientovi	Zajištění poskytnutí úvěrů zástavním právem	Žádná
25.	Smlouva o zajištění obsluhy klientů	Československá obchodní banka, a.s.	Poplatky za služby související se zřízením postkonta	Zřízení postkonta a služby s tím související	Žádná
26.	Smlouva o nájmu nebytových prostor a movitých věcí č. 700000317	Československá obchodní banka, a.s.	Poskytnutí nebytových prostor v budově ČMSS	Platby nájemného	Žádná
27.	Smlouva o zachování důvěrnosti	Československá obchodní banka, a.s.	Poskytování informací (při plnění práv a povinností vyplývajících ze Smlouvy o spolupráci při poskytování partnerský kreditních karet klientům ČMSS)	Zajištění mlčenlivosti	Žádná
28.	Smlouva o zpracování osobních údajů	Československá obchodní banka, a.s.	Předávání informací (při plnění práv a povinností vyplývajících ze Smlouvy o spolupráci při poskytování partnerských kreditních karet klientům ČMSS)	Zajištění mlčenlivosti	Žádná
29.	Smlouva o zachování důvěrnosti	Československá obchodní banka, a.s.	Zajištění ochrany dat	Zajištění ochrany dat	Žádná
30.	Smlouva o zpracování osobních údajů	Československá obchodní banka, a.s.	Zajištění ochrany dat	Zajištění ochrany dat	Žádná
31.	Smlouva o zachování důvěrnosti	Československá obchodní banka, a.s.	Zajištění ochrany dat, které si strany vyměňují na základě Smlouvy o spolupráci týkající se činnosti směřující k získání nového klienta pro daný produkt (postžirový účet, spotřebitelský úvěr)	Zajištění ochrany dat, které si strany vyměňují na základě Smlouvy o spolupráci týkající se činnosti směřující k získání nového klienta pro daný produkt (postžirový účet, spotřebitelský úvěr)	Žádná
32.	Smlouva o zpracování osobních údajů	Československá obchodní banka, a.s.	Zabezpečení ochrany osobních dat	Poskytování informací (při plnění práv a povinností vyplývajících ze Smlouvy o spolupráci týkající se činnosti směřující k získání nového klienta pro daný produkt (postžirový účet, spotřebitelský úvěr)	Žádná
33.	Smlouva o předávání dat	Československá obchodní banka, a.s.	Zabezpečení ochrany osobních dat	Poskytování informací	Žádná
34.	Smlouva o spolupráci	Československá obchodní banka, a.s.	Činnost směřující k získání nového klienta pro daný produkt	Odměna za získání nového klienta	Žádná
35.	Rámcová smlouva o spolupráci při implementaci systému SAP	Československá obchodní banka, a.s.	Platba za provedení díla	Model systému SAP v ČMSS, přizpůsobení systému SAP pro provoz v ČMSS	Žádná
36.	Smlouva o postoupení licencí SAP	Československá obchodní banka, a.s.	Platba za licence a údržbu systému SAP	Postoupení licencí a údržba systému SAP	Žádná

	Smlouva	Protistrana	Plnění	Protiplnění	Vzniklá újma
37.	Smlouva o zachování důvěrnosti	Československá obchodní banka, a.s.	Předávání informací (činnosti spojené s dodávkou služeb v oblasti implementace a využívání systému SAP)	Zajištění mlčenlivosti	Žádná
38.	Smlouva o servisních službách k systému SAP	Československá obchodní banka, a.s.	Platba za servisní služby	Poskytování servisních služeb	Žádná
39.	Smlouva o přefakturaci	Československá obchodní banka, a.s.	Uhrazení faktur za služby poskytnuté společností Reuters Czech Republic s.r.o.	Vystavení faktur	Žádná
40.	Smlouva o pronájmu bezpečnostní schránky	Československá obchodní banka, a.s.	Poplatky za používání bezpečnostní schránky	Poskytování bezpečnostní schránky	Žádná
41.	Smlouva o nájmu nebytových prostor č. 700000844	Československá obchodní banka, a.s.	Platby nájemného	Pronájem nebytových prostor	Žádná
42.	Rámcová smlouva o obchodování na finančním trhu	Československá obchodní banka, a.s.	Provedení transakce v podobě poskytnutí finančního kolaterálu nebo peněžních prostředků (úvěru)	Provedení transakce v podobě poskytnutí finančního kolaterálu nebo peněžních prostředků (úvěru)	Žádná
43.	Smlouva o provedení koncernového auditu a zachování důvěrnosti	Československá obchodní banka, a.s.	Poskytování informací	Zajištění mlčenlivosti	Žádná
44.	Smlouva o spolupráci v oblasti Řízení rizik	Československá obchodní banka, a.s.	Konzultace a vzájemná informovanost při řízení rizik	Konzultace a vzájemná informovanost při řízení rizik	Žádná
45.	Smlouva o spolupráci v oblasti interního auditu	Československá obchodní banka, a.s.	Vzájemná informovanost při zabezpečování interního auditu	Vzájemná informovanost při zabezpečování interního auditu	Žádná
46.	Mandátní smlouva o obstarání emise dluhopisů	Československá obchodní banka, a.s.	Poplatky za poskytnuté služby	Služby spojené s vydáním emise dluhopisů	Žádná
47.	Smlouva o poskytování administrativních služeb	Československá obchodní banka, a.s.	Poskytování administrativních služeb v rámci programu Zelená úsporám	Odměna za poskytování administrativních služeb v rámci programu Zelená úsporám	Žádná
48.	Smlouva o mlčenlivosti a ochraně důvěrných informací	Československá obchodní banka, a.s.	Zajištění mlčenlivosti a ochrany důvěrných informací	Zajištění mlčenlivosti a ochrany důvěrných informací	Žádná
49.	Smlouva o správě emise a obstarávání plateb	Československá obchodní banka, a.s.	Poplatky za poskytnuté služby	Služby spojené s vydáním emise dluhopisů	Žádná
50.	Smlouva o předávání informací akcionářům	Československá obchodní banka, a.s. Bausparkasse Schwäbisch Hall, AG	Poskytování informací	Zachování mlčenlivosti	Žádná
51.	Strategic Cooperation Agreement	Československá obchodní banka, a.s. Bausparkasse Schwäbisch Hall, AG	Základy spolupráce, přijetí ČSOB standardů, strategie	spolupráce při cross-sellingové strategii, podpora v marketingu a distribuci	Žádná
52.	Rámcová smlouva o spolupráci při provádění auditu	Československá obchodní banka, a.s. Bausparkasse Schwäbisch Hall, AG	Poskytování informací	Zajištění mlčenlivosti	Žádná
53.	Smlouva o upsání a koupi hypotečních zástavních listů	Hypoteční banka, a.s.	Kupní cena hypotečních zástavních listů	Hypoteční zástavní listy	Žádná
54.	Smlouva o spolupráci	Hypoteční banka, a.s.	Činnost směřující k uzavírání smluv o hypotečním úvěru	Provizní odměna za uzavírání smluv	Žádná
55.	Smlouva o zachování důvěrnosti	Hypoteční banka, a.s.	Zajištění ochrany dat, které si strany vyměňují na základě Smlouvy o spolupráci ze dne 2. 1. 2009	Zajištění ochrany dat, které si strany vyměňují na základě Smlouvy o spolupráci ze dne 2. 1. 2009	Žádná

	Smlouva	Protistrana	Plnění	Protiplnění	Vzniklá újma
56.	Smlouva o zachování důvěrnosti	Hypoteční banka, a.s.	Zajištění ochrany dat, které si strany vyměňují na základě Smlouvy o spolupráci ze dne 2. 1. 2009	Zajištění ochrany dat, které si strany vyměňují na základě Smlouvy o spolupráci ze dne 2. 1. 2009	Žádná
57.	Smlouva o zpracování osobních údajů	Hypoteční banka, a.s.	Zabezpečení ochrany osobních dat	Poskytování informací při plnění práv a povinností vyplývajících ze Smlouvy o spolupráci ze dne 2. 1. 2009	Žádná
58.	Smlouva o nájmu nebytových prostor	ČSOB Pojišťovna, a.s., člen holdingu ČSOB	Platby nájemného	Pronájem nebytových prostor	Žádná
59.	Smlouva o spolupráci	ČSOB Pojišťovna, a.s., člen holdingu ČSOB	Provizní odměna za uzavírání smluv	Uzavírání smluv, činnosti směřující k uzavírání smluv	Žádná
60.	Smlouva o spolupráci	ČSOB Pojišťovna, a.s., člen holdingu	Pojištění klientů ČMSS	Pojistné plnění v případě pojistné události	Žádná
61.	Smlouva o spolupráci	ČSOB Pojišťovna, a.s., člen holdingu ČSOB	Platby pojistného	Životní pojištění zaměstnanců ČMSS	Žádná
62.	Pojistná smlouva hromadného úrazového pojištění č. 1900014680	ČSOB Pojišťovna, a.s., člen holdingu ČSOB	Platby pojistného	Pojištění osob	Žádná
63.	Pojistná smlouva hromadného úrazového pojištění č. 1900018929	ČSOB Pojišťovna, a.s., člen holdingu ČSOB	Platby pojistného	Pojištění osob	Žádná
64.	Pojistná smlouva č. 8024785615	ČSOB Pojišťovna, a.s., člen holdingu ČSOB	Platby pojistného	Pojištění automobilů	Žádná
65.	Smlouvy o zajištění závodního stravování	EUREST, spol. s r.o. ČSOB Pojišťovna, a.s., člen holdingu ČSOB	Zajištění závodního stravování pro zaměstnance ČSOB Pojišťovna	Úhrada za poskytnuté závodní stravování	Žádná
66.	Smlouva o zachování důvěrnosti	ČSOB Penzijní fond Stabilita, a.s., člen skupiny ČSOB	Poskytování informací (při plnění práv a povinností vyplývajících z Mandátní smlouvy smluvních stran v oblasti penzijního připojištění)	Zajištění mlčenlivosti	Žádná
67.	Mandátní smlouva	ČSOB Penzijní fond Stabilita, a.s., člen skupiny ČSOB	Prodej penzijního připojištění	Poskytnutí provize	Žádná
68.	Mandátní smlouva	ČSOB Penzijní fond Stabilita, a.s., člen skupiny ČSOB	Prodej penzijního připojištění	Poskytnutí provize	Žádná
69.	Smlouva o zachování důvěrnosti	ČSOB Penzijní fond Progres, a.s., člen skupiny ČSOB	Poskytování informací (při plnění práv a povinností vyplývajících z Mandátní smlouvy smluvních stran v oblasti penzijního připojištění)	Zajištění mlčenlivosti	Žádná
70.	Mandátní smlouva	ČSOB Penzijní fond Progres, a.s., člen skupiny ČSOB	Prodej penzijního připojištění	Poskytnutí provize	Žádná
71.	Mandátní smlouva	ČSOB Penzijní fond Progres, a.s., člen skupiny ČSOB	Prodej penzijního připojištění	Poskytnutí provize	

	Smlouva	Protistrana	Plnění	Protiplnění	Vzniklá újma
72.	Memorandum of Understanding	Československá obchodní banka, a.s., ČSOB Asset Management, a.s., člen skupiny ČSOB Union Investment Privatfonds GmbH	Prodej podílových listů	Poskytnutí provize	Žádná
73.	Smlouva o spolupráci	Československá obchodní banka, a.s., ČSOB Investiční společnost, a.s., člen skupiny ČSOB	Zprostředkovatelská činnost týkající se podílových listů Union fondů a KBC fondů	Poskytnutí provize	Žádná
74.	Smlouva o zpracování osobních údajů	Československá obchodní banka, a.s.	Poskytování informací (při plnění práv a povinností vyplivajících ze smlouvy o spolupráci (č. 73)	Zabezpečení ochrany osobních dat	Žádná
75.	Smlouva o spolupráci	ČSOB Penzijní fond Stabilita, a.s., člen skupiny ČSOB	Platby pojistného	Penzijní připojištění zaměstnanců ČMSS	Žádná
76.	Smlouva o spolupráci	ČSOB Penzijní fond Stabilita, a.s., člen skupiny ČSOB	Platby pojistného	Penzijní připojištění zaměstnanců ČMSS	Žádná
77.	Smlouva o spolupráci	Československá obchodní banka, a.s., ČSOB Leasing, a.s., ČSOB Leasing pojišťovací makléř, s.r.o., ČSOB Pojišťovna, a.s., člen holdingu ČSOB, Českomoravská hypoteční banka, a.s., ČSOB Penzijní fond Stabilita, a.s., člen skupiny ČSOB, ČSOB Penzijní fond Progres, a.s., člen skupiny ČSOB, O.B. HELLER, a.s., ČSOB Asset Management, a.s., člen skupiny ČSOB, ČSOB Investiční společnost, a.s. člen skupiny ČSOB, Bankovní informační technologie, s.r.o.	Poskytování zaměstnaneckých výhod	Poskytování zaměstnaneckých výhod	Žádná
78.	Rámcová smlouva o operativním nájmu se službami (OUA)	ČSOB Leasing, a.s.	Platby nájemného	Pronájem vozidel	Žádná
79.	Smlouva o spolupráci v oblasti mediálního plánování, nákupu a výzkumu trhu, evid. č.: 9200500712	Československá obchodní banka, a.s., Universal McCann, s.r.o.	Platba za poskytnuté služby	Mediální služby	Žádná
80.	Rámcová smlouva o dodávkách dárkových a propagačních předmětů, ev. č.: 9200800039	Československá obchodní banka, a.s., Universal McCann, s.r.o., REDA, a.s.	Platba za předměty	Dodávky dárkových a propagačních předmětů	Žádná
81.	Pojistná smlouva č. 8035503410	ČSOB Pojišťovna, a.s., člen holdingu ČSOB, Československá obchodní banka, a.s.,	Platba pojistného	Pojištění majetku	Žádná
82.	Pojistná smlouva č. 2917223683	Generali Pojišťovna, a.s., Československá obchodní banka, a.s.	Platba pojistného	Pojištění odpovědnosti (mezinárodní program KBC)	Žádná

**Závěr:**

Představenstvo Českomoravské stavební spořitelny, a.s. prohlašuje, že vynaložilo péči řádného hospodáře ke zjištění okruhu propojených osob, a že ve zprávě o vztazích mezi propojenými osobami jsou věrně zobrazeny vztahy mezi ovládající a ovládanou osobou, popřípadě vztahy mezi ovládanou osobou a osobami, které jsou ovládány ovládající osobou.

Představenstvo Českomoravské stavební spořitelny, a.s. je přesvědčeno, že peněžitá plnění, resp. protiplnění, která byla poskytnuta na základě výše popsaných vztahů mezi propojenými osobami, byla v obvyklé výši.

16. února 2010



---

Ing. Vladimír Staňura  
předseda představenstva



---

Manfred Koller  
místopředseda představenstva

# Doplnění výroční zprávy za rok 2009

Toto doplnění výroční zprávy za rok 2009 je provedeno na základě požadavku ČNB.

## Obsah:

- 1) Profil společnosti
- 2) Zpráva představenstva
- 3) Společenská odpovědnost
- 4) Správa a řízení společnosti
- 5) Další povinné informace
- 6) Čestné prohlášení představenstva

## 1) Profil společnosti

Českomoravská stavební spořitelna (ČMSS) je v České republice předním poskytovatelem finančních služeb. Disponuje přitom kompletní produktovou nabídkou pro zhodnocování úspor, financování bydlení, zajištění na stáří a základních bankovních produktů.

ČMSS je i nadále v České republice největším poskytovatelem úvěrů na bydlení.

Základním stavebním kamenem úspěchu ČMSS je atraktivní produktová nabídka, kvalitní klientský servis a výkonná a široce dostupná mobilní obchodní síť.

ČSOB má v ČMSS 55% majetkový podíl, držitelem zbývajících 45% podílů je Bausparkasse Schwäbisch Hall AG. Vzhledem k nastavení hlasovacího práhu požadovaného k přijetí rozhodnutí na úrovni akcionářů je ČMSS společným podnikem typu joint venture společností ČSOB a Bausparkasse Schwäbisch Hall AG.

Další podrobnosti o profilu společnosti jsou uvedeny na straně 2 této výroční zprávy za rok 2009.

## 2) Zpráva představenstva

### 1) Trh stavebního spoření

Informace o trhu stavebního spoření jsou uvedeny na stranách 10-11 této výroční zprávy za rok 2009.

### 2) Obchodní výsledky

Informace o obchodních výsledcích jsou uvedeny na stranách 11-13 této výroční zprávy za rok 2009.

### 3) Hospodářské výsledky

Informace o hospodářských výsledcích jsou uvedeny na straně 13 této výroční zprávy za rok 2009.

Další podrobnosti o finanční situaci a výsledcích hospodaření jsou uvedeny v účetní závěrce na stranách 16-47 této výroční zprávy za rok 2009.

### 4) Očekávaná hospodářská a finanční situace v roce 2010

V roce 2010 se ČMSS bude i nadále soustředit na rozšiřování nabídky a kvality poskytovaných služeb klientům. Skvělé obchodní výsledky z předchozího roku jsou příslibem i do budoucna. ČMSS bude i nadále pracovat na zlepšování své efektivity a udržení dostatečné kapitalizace jako v předchozích obdobích. Díky svému dlouhodobě konzervativnímu přístupu ČMSS předpokládá udržení kvality svých aktiv na velmi dobré úrovni ve srovnání s ostatními stavebními spořitelkami působícími v České republice. V důsledku přechodu z CAS na IFRS očekáváme skokové zvýšení zisku vlivem rozdílných účetních a výkaznických metod a postupů, ale ekonomická podstata fungování ČMSS tímto nebude ve stejném rozsahu dotčena.

### 3) SPOLEČENSKÁ ODPOVĚDNOST

#### 1) Zaměstnanci jsou pro nás klíčoví

Péče o zaměstnance je jedním z nejdůležitějších a dlouhodobých zájmů ČMSS. Pro zaměstnance je vytvářeno příjemné pracovní prostředí a zaměstnanci jsou respektováni bez ohledu na pohlaví, věk, rasu, vyznání, sexuální orientaci či názory. ČMSS nabízí zaměstnancům také prostor pro rozvoj jejich dovedností, schopností a kompetencí prostřednictvím širokého vzdělávacího a rozvojového programu. Zaměstnanci mohou také pro lepší skloubení svých pracovních a osobních povinností využívat pro své děti firemní školku.

#### 2) Pečujeme o životní prostředí

ČMSS dbá na ochranu životního prostředí a chová se ekologicky. Veškerý odpad je tříděn na jednotlivé komodity (plasty, sklo, papír bílý, kartony a směsný odpad), následně lisován a předáván k dalšímu využití. U technických zařízení budovy je kladen důraz na využívání zařízení s co nejnižší energetickou náročností. Zařízení, zejména klimatizace, jsou v termínech generálních oprav nahrazována zařízením s nejvyšší účinností, které zaručuje stejný výkon při podstatně nižší spotřebě elektrické energie. Celá budova je postupně nově vybavována na inteligentním osvětlovacím systémem, který automaticky snižuje intenzitu osvětlení, případně světla zcela vypíná v závislosti na pohybu osob. ČMSS také dbá o rozšiřování a údržbu zelených ploch na střeších budov i na parkovištích. Samozřejmostí je udržování čistoty a pořádku na veřejných prostranstvích v okolí budovy.

### 4) SPRÁVA A ŘÍZENÍ SPOLEČNOSTI

#### 1) POŽITKY OSOB S ŘÍDÍCÍ PRÁVOMOCÍ

Informace dle §118 odst. 4 písm. f), g) a h) zákona č. 256/2004 Sb., o podnikání na kapitálovém trhu

Osobami s řídicí pravomocí jsou v ČMSS vedoucí zaměstnanci (vedoucí osoby) a členové dozorčí rady ČMSS.

Vedoucími zaměstnanci ČMSS jsou členové představenstva, kteří současně vykonávají funkci vrchních ředitelů, a ředitel Interního auditu (kontrolní subjekt). Dále jsou to ředitelé odborů.

Oblasti řízení jednotlivých vedoucích zaměstnanců ČMSS jsou popsány v organizačním schématu ČMSS. Procesy práce a rozhodování jsou popsány v kapitole Politika správy a řízení společnosti.

#### A) Peněžitě a nepeněžitě příjmy

§118 odst. 4 písm. f

Osoby s řídicí pravomocí přijaly od ČMSS za účetní období (rok 2009) tyto příjmy:

	Peněžitě příjmy od ČMSS	Nepeněžitě příjmy od ČMSS
(tis. Kč)		
Členové představenstva	33 600	1 109
Členové dozorčí rady	3 688	22
Ostatní osoby s řídicí pravomocí	29 181	1 731

Příjem členů představenstva v roce 2009 zahrnoval: 23 405 tisíc Kč vyplývajících ze smluv o výkonu funkce člena představenstva (včetně tantiém za rok 2008) a 11 304 tisíc Kč vyplývajících ze smluv o výkonu vrchního ředitele.

Příjmy členů dozorčí rady se skládají z příjmu za výkon funkce ve výši 1 408 tisíc Kč a příjmu za zaměstnanecký poměr ve výši 2 301 tisíc Kč.

Nepeněžitě příjmy zahrnují položky jako např. služební vůz, pohonné hmoty, jakož i příspěvek na penzijní a životní pojištění.

#### B) Akcie vydané emitentem

§118 odst. 4 písm. g

K 31. prosinci 2009 členové představenstva a osoby jim blízké, členové dozorčí rady a osoby jim blízké a ostatní osoby s řídicí pravomocí a osoby jim blízké, nevlastnili žádné akcie vydané emitentem a opce na nákup akcií ČMSS.



**C) Principy odměňování**

§118 odst. 4 písm. h

**Členové představenstva**

Členové představenstva pobírají, na základě uzavřené Smlouvy o výkonu funkce člena představenstva, roční odměnu, která je vyplácena člena představenstva na jeho účet ve dvanácti stejných měsíčních splátkách vždy k 10. dni v měsíci. Na základě návrhu Kompenzačního výboru schváleného Dozorčí radou obdrží členové představenstva za uplynulé období tantiémy.

Na základě Smlouvy o výkonu funkce vrchního ředitele a odměňování pobírají vrchní ředitelé roční mzdu, která se skládá ze základní měsíční mzdy a roční odměny, vázané na plnění ročních cílů a ukazatelů. Poměr ručené části odměny k odměnám vázaným na plnění cílů je 70:30. Pravidla odměňování byla stanovena Kompenzačním výborem dozorčí rady, jehož členy byli v roce 2009 členové dozorčí rady Mgr. Jan Lamser a Dr. Matthias Peter Metz.

**Členové dozorčí rady**

Členové dozorčí rady mají roční odměnu a tantiémy na základě návrhu projednaného Kompenzačním výborem a schváleného Dozorčí radou a Valnou hromadou. Členové dozorčí rady zastupující ČSOB nemají, na základě vzdání se odměny, za členství v dozorčí radě žádný příjem.

**Ostatní osoby s řídicí pravomocí**

Ostatní osoby s řídicí pravomocí mají mzdu tvořenou fixní a variabilní složkou, vycházející z manažerské smlouvy, přičemž variabilní složka činí zhruba čtvrtinu celkového příjmu. Stanovení výše variabilní složky příjmu je prováděno na základě vyhodnocení předem stanovených ročních podnikatelských cílů.

Vyhodnocení probíhá jednou ročně po skončení finančního roku. V potaz jsou brány výsledky dosažené k 31. prosinci hodnoceného roku.

**2) POLITIKA SPRÁVY A ŘÍZENÍ SPOLEČNOSTI**

Politika správy a řízení společnosti Českomoravská stavební spořitelna, a.s., se zakládá na principech stanovených právním řádem České republiky a při jejím výkonu jsou využívány zkušenosti akcionářů, kterými jsou BSH a ČSOB. ČMSS se hlásí k zásadám formulovaným v Kodexu služební etiky a chování zaměstnanců, přístupném na intranetovém informačním portále společnosti.

**Statutární orgán****Představenstvo společnosti**

Členové představenstva společnosti jsou voleni dozorčí radou společnosti a prošli zákonem požadovaným posouzením Českou národní bankou, kde byla prověřena jejich odborná kvalifikace. O složení představenstva a jeho profesních i osobních předpokladech k řádnému vykonávání funkcí jsou akcionáři a klienti společnosti informováni pravidelným zveřejňováním všech zákony předepsaných údajů v pravidelných zprávách.

Představenstvo plní své úkoly v rámci působnosti statutárního orgánu tak, jak je mu vyhrazeno stanovami, v souladu s vnitřními normami společnosti a obecně závaznými právními normami. Představenstvo řídí činnost společnosti ve smyslu obchodního zákoníku s plnou odpovědností a s péčí řádného hospodáře.

Představenstvo má čtyři členy. Úseky působnosti členů představenstva vyplývají ze schématu rozdělení obchodní činnosti ve společnosti. Členové představenstva volí ze svého středu předsedu a místopředsedu představenstva.

V průběhu roku 2009 nedošlo personálním změnám ve složení představenstva. Na další období, od 29. 4. 2009 do 29.4.2014, byl do funkce člena představenstva opět zvolen Manfred Koller. Představenstvo zasedá pravidelně, a to zpravidla jednou týdně. Řídí se pevným programem jednání, sestaveným na základě strategického kalendáře hlavních témat a dalších dokumentů operativnějšího a informačního charakteru předkládaných jednotlivými členy představenstva za příslušný úsek. Včasné informování členů představenstva a jejich rozhodování na základě řádně zpracovaných dokumentů probíhá v souladu s jednacím řádem představenstva. Jednání představenstva se zúčastňuje zaměstnanec Organizace a Treasury, který vykonává úlohu zapisovatele. Organizace a Treasury odpovídá za přípravu jednání a zápisy z jednání.

## Výbory představenstva

Představenstvo za účelem projednávání specifických agend zřizuje odborně zaměřené výbory. Vzhledem k důležitosti témat, jimiž se výbory s celobankovní působností zabývají, je v čele výboru zpravidla člen představenstva, který má primární odpovědnost za činnost výboru. Pokud se nemůže zúčastnit zasedání výboru, je zastoupen svým pevně stanoveným zástupcem (zpravidla jiným členem představenstva). Takovýto přístup umožňuje kontinuitu procesu soustavného sledování rozhodování výboru a přímé informování představenstva. Do projednávání jsou zapojeny a zasedání jednotlivých výborů se účastní všechny věcně příslušné útvary ČMSS podle své role a odpovědnosti. Účastí na zasedáních je pověřen vedoucí pracovník příslušného útvaru, který svůj útvar zastupuje. V jeho nepřítomnosti se jednání zúčastňuje jeho zástupce nebo pověřený pracovník, pokud to nevyklučuje jednací řád příslušného výboru. Jednání výborů se řídí jejich jednacími řády.

## Výbory pro řízení rizika

**A) Výbor pro řízení aktiv a pasiv (ALCO)** má zodpovědnost za analýzu a hodnocení tržního, úrokového a likviditního rizika a investiční strategie a za hodnocení využití jednotlivých finančních instrumentů pro potřeby realizace investiční strategie. Doporučuje představenstvu implementaci principů, rámců, politik a limitů pro bankovní investiční portfolio. Výbor je zodpovědný za záležitosti týkající se řízení rizik, přijímá rozhodnutí ohledně řízení rizik a sleduje jejich splnění. Jednání výboru se konají pravidelně, zpravidla jednou za čtrnáct dnů.

**B) Výbor pro řízení operačního rizika (ORC)** má celkovou odpovědnost za rozvoj strategie pro řízení operačního rizika a implementování principů, rámců, politik a limitů pro operační riziko. Výbor je zodpovědný za klíčové záležitosti týkající se řízení operačních rizik, přijímá zásadní rozhodnutí ohledně řízení operačních rizik a sleduje jejich splnění.

## Dozorčí orgán

### Dozorčí rada

Dozorčí rada společnosti Českomoravská stavební spořitelna, a. s., má ve smyslu stanov společnosti celkem šest členů, přičemž čtyři volí valná hromada a dva členy volí zaměstnanci společnosti. Funkční období člena dozorčí rady je tříleté. V roce 2009 nedošlo k personálním změnám ve složení dozorčí rady. Valnou hromadou byl dne 23. 4. 2009 na další funkční období od 28. 9. 2009 do 28. 9. 2012 zvolen člen dozorčí rady Dr. Matthias Metz a na další funkční období od 2. 10. 2009 do 2. 10. 2012 byla zvolena Ing. Vlasta Dolanská. V souladu se svým plánem práce se dozorčí rada v roce 2009 sešla ke dvěma jednáním, na nichž se zabývala otázkami spadajícími do její pravomoci dle stanov společnosti. Podklady pro jednání dozorčí rady byly připravovány a zasílány s dostatečným předstihem tak, aby měli členové dozorčí rady dostatek času na jejich prostudování. Na jednáních dozorčí rady jsou pravidelně přítomni také členové představenstva, kteří osobně prezentují projednávané materiály. Dozorčí rada zadávala během jednání požadavky formou úkolů na předložení dodatečných dokumentů a její požadavky byly na následujícím zasedání vždy splněny.

### Výbory dozorčí rady

**Kompenzační výbor** (výbor pro odměňování) je pracovní orgán dozorčí rady. Pravidelně zasedal a informoval dozorčí radu o své činnosti. Dozorčí rada schvalovala doporučení výboru k některým projednávaným záležitostem.

Kompenzační výbor je dvoučlenný a jeho současnými členy jsou Dr. Matthias Metz a Jan Lamser. Schází se dle potřeby, minimálně však jednou ročně. Výbor pro odměňování stanovuje, posuzuje a vyhodnocuje odměny členů představenstva, vrchních ředitelů a členů dozorčí rady ČMSS a schvaluje související smlouvy.

Administrativní a organizační podpora je dozorčí radě poskytována Organizací a Treasury, jejíž zaměstnanec rovněž zodpovídá za zhotovení zápisu z jednání.

## Valná hromada

V působnosti valné hromady ČMSS rozhodují dva akcionáři, rozhodnutí mají vždy písemnou formu; formu notářského zápisu pak v těch v případech, kdy to vyžaduje zákon. Do působnosti valné hromady patří kromě zákonem stanovených požadavků zejména schvalování celkového objemu investic v následujícím roce, schvalování obchodně finančního plánu společnosti, schvalování střednědobého plánu investic a střednědobého obchodního plánu, přijímání rozhodnutí týkající se kontroly společnosti nezávislým kontrolorem a rozhodování o zřízení a činnosti fondů společnosti.

Jednání valné hromady se koná alespoň jedenkrát ročně, nejpozději však do šesti měsíců od posledního dne účetního období. Valnou hromadu obvykle svolává představenstvo společnosti písemnou pozvánkou zaslou akcionářům společnosti. Představenstvo zároveň předem uvědomí o jejím konání členy dozorčí rady. Představenstvo zajistí předání příslušných podkladů na jednání akcionářům. Valná hromada volí předsedu, zapisovatele, dva ověřovatele zápisu a osoby pověřené sčítáním hlasů. Valná hromada je usnášenischopná, jsou-li na ní přítomni akcionáři vlastníci akcie se jmenovitou hodnotou představující alespoň 80% základního kapitálu společnosti. O průběhu valné hromady se pořizuje zápis, který je k nahlédnutí v sídle společnosti.

## Výbor pro audit

**Výbor pro audit** je poradním orgánem dozorčí rady společnosti ČMSS. Jeho pravomoci a odpovědnosti jsou vymezeny Stanovami společnosti. Výbor pro audit zejména sleduje postup sestavování účetní závěrky a proces jejího povinného auditu. Dohlíží, monitoruje a podává zprávy o kvalitě vnitřní kontroly, finančního výkaznictví, řízení rizik, souladu se zákony a regulačními normami, fungování vnitřního auditu, útvaru compliance a externího auditu.

Dne 24. 11. 2009 byla dozorčí radou schválena změna stanov Výboru pro audit. Počet členů byl rozšířen ze čtyř na pět členů: Jan Lamsler, Dr. Thomas Hamann, Marie Kynclová, Michael Seifert a Walter Böhm, který je nezávislý na auditované osobě a byl navržen Dozorčí radou po dohodě obou akcionářů.

Členové Výboru pro audit jsou jmenováni valnou hromadou na základě jejich odborných znalostí, které jsou potřebné pro kvalifikované plnění kontrolních povinností. V souladu s plánem činnosti se během roku 2009 konaly dvě zasedání Výboru pro audit, na kterých byly řešeny záležitosti spadající do jeho kompetence.

## Auditor společnosti

Dozorčí rada dle svých pravomocí vybrala vnějšího auditora společnosti. Ten je pravidelně zván na jednání Výboru pro audit a zajišťuje tak nezávislý, kompetentní a kvalifikovaný pohled na to, zda finanční výkazy správně vyjadřují situaci a výkonnost společnosti ve všech podstatných ohledech.

## Práva spojená s akciemi ČMSS

Práva a povinnosti spojené s vlastnictvím akcií ČMSS zahrnují zejména:

- a) Právo akcionáře na podíl ze zisku společnosti (dividendu), který valná hromada schválila k rozdělení podle výsledku hospodaření.
- b) Právo akcionáře požádat ve smyslu ustanovení § 182 odst. 1 písm. b) obchodního zákoníku o přezkoumání výkonu působnosti představenstva dozorčí radu, tato je povinná projednat žádost akcionáře bez zbytečného odkladu po jejím doručení.
- c) Právo akcionáře vykonávat svoje práva na valné hromadě osobně nebo prostřednictvím písemně zmocněného zástupce. Zmocněnec nesmí být člen představenstva nebo dozorčí rady společnosti a platí vždy jen pro určitou valnou hromadu nebo na místo ní zvolanou náhradní valnou hromadu. Podpis na zmocnění nemusí být ověřen.

### Na valné hromadě má akcionář právo

1. hlasovat,
  2. požadovat a dostat vysvětlení záležitostí týkajících se společnosti a osob ovládaných společností, je-li takové vysvětlení potřebné pro posouzení předmětu jednání valné hromady,
  3. uplatňovat návrhy a protinavrhy.
- d) Právo akcionáře požádat představenstvo o svolání mimořádné valné hromady k projednání navržených záležitostí. Toto právo přísluší pouze akcionáři nebo akcionářům, kteří mají akcie, jejichž souhrnná jmenovitá hodnota přesahuje 3 % základního kapitálu.
  - e) Právo akcionáře na podíl na likvidačním zůstatku při zrušení společnosti s likvidací.

## 5) DALŠÍ POVINNÉ INFORMACE

### 1) Právní předpisy, kterými se ČMSS řídí

ČMSS se jako subjekt českého práva řídí právními předpisy platnými na území České republiky. Její činnost je regulována zejména Zákonem o bankách, Zákonem o stavebním spoření, Zákonem o podnikání na kapitálovém trhu a Obchodním zákoníkem.

### 2) Soudní a rozhodčí řízení

ČMSS vede řízení před Úřadem pro ochranu hospodářské soutěže (dále také jen „ÚOHS“), kdy ÚOHS vydal v r. 2004 rozhodnutí, ve kterém konstatoval, že stavební spořitelny uzavřely zakázanou a neplatnou dohodu o výměně informací, která narušila hospodářskou soutěž a to tím, že stavební spořitelny jednaly ve vzájemné shodě při stanovování poplatků souvisejících se stavebním spořením. Za to byla ČMSS uložena pokuta ve výši 228 mil. Kč, která jí byla poté v rámci rozkladového řízení snížena v r. 2007 na částku 20,5 mil. Kč. ČMSS pokutu zaplatila, následně jí však byla vrácena na základě soudního rozhodnutí, neboť v řízení nebylo prokázáno faktické narušení hospodářské soutěže - nebylo prokázáno naplnění materiálního znaku zákazu kartelové dohody, konkrétně nebyla prokázána způsobilost dohody narušit hospodářskou soutěž na trhu stavebního spoření – fáze spořicí. Řízení však nadále pokračuje, protože ČMSS požaduje i vrácení úroku z přeplatku z pokuty a nákladů řízení. V soudním řízení o zaplacení úroku z prodlení měla ČMSS plný úspěch. ÚOHS však dosud formálně řízení neukončil, soudem přiznaný úrok nezaplatil.

Kromě uvedeného řízení čelí ČMSS pouze právním žalobám, které vyplývají z běžné obchodní činnosti a dle nejlepšího vědomí ČMSS neprobíhají ani nehrozí, ani v období předešlých 12 měsíců neprobíhala, jakákoli soudní, správní nebo rozhodčí řízení, která mohla mít nebo v nedávné době měla významný vliv na finanční situaci nebo ziskovost ČMSS nebo jeho skupiny.

### 3) Významné smlouvy

ČMSS nemá uzavřeny smlouvy, které by mohly vést ke vzniku závazků nebo nároku kteréhokoli člena skupiny, který by byl podstatný pro schopnost ČMSS plnit závazky k držitelům cenných papírů na základě emitovaných cenných papírů.

**4) Střet zájmů na úrovni správních, řídicích a dozorčích orgánů**

Na základě Nařízení Komise (ES) č. 809/2004

ČMSS si není vědoma žádného možného střetu zájmů mezi povinnostmi členů představenstva a dozorčí rady ČMSS k ČMSS a jejich soukromými zájmy nebo jinými povinnostmi.

**5) Odměny účtované za rok 2009 auditory**

Informace dle §118 odst. 4 písm. k) zákona č. 256/2004 Sb., o podnikání na kapitálovém trhu

V roce 2009 byly účtované odměny externímu auditorovi za auditorské služby ve výši 2 849 tis. Kč a ostatní služby ve výši 280 tis. Kč.

**6) Náklady na činnost v oblasti výzkumu a vývoje**

ČMSS nemá a nevykazuje.

**7) Informace o uveřejnění výroční zprávy**

Výroční zpráva ČMSS za rok 2009 je uveřejněna na internetové adrese [www.cmss.cz](http://www.cmss.cz)

**8) Mechanismy vnitřní kontroly eliminující rizika v procesu finančního výkaznictví**

Za účelem zajištění věrohodnosti finančních výkazů podléhají zůstatky všech účtů hlavní knihy pravidelným, minimálně měsíčním, interním kontrolám. Je zaveden dvoustupňový account management účtů hlavní knihy v souladu s Group standardem pro účetní kontroly, který platí pro ČSOB a její dceřiné společnosti. Kontrolní procedury jsou nastaveny tak, aby bylo eliminováno riziko účetních chyb a podvodů. Opravy účetních chyb jsou monitorovány. Vhodnost prováděných účetních kontrol je pravidelně vyhodnocována. Výsledky kontrol jsou pololetně reportovány řízení operačních rizik (výbor ORC).

Interní směrnice vymezují odpovědnost jednotlivých zaměstnanců při pořizování účetních záznamů tak, aby bylo zajištěno řádné oddělení pravomocí v rámci oběhu účetních dokladů. Jsou nastaveny kontrolní procedury v rámci účetních systémů, včetně autorizace oprávněnosti přístupu. Uplatňované účetní politiky, např. pravidla pro oceňování finančních aktiv nebo zásady pro tvorbu opravných položek a rezerv, jsou popsány v bodě číslo 2 (Účetní postupy) na stranách 20-23 této Výroční zprávy.

Celý proces účetnictví a výkaznictví je pravidelně kontrolován interním a externím auditem a dále auditem mateřských společností (ČSOB a BSH). Kontrolní mechanismy jsou doplňovány na základě doporučení výše zmíněných auditorů.

**6) ČESTNÉ PROHLÁŠENÍ PŘEDSTAVENSTVA**

Osoby odpovědné za Výroční zprávu ČMSS za rok 2009

prohlašují, že výroční zpráva ČMSS za rok 2009 podává podle jejich nejlepšího vědomí věrný a poctivý obraz o finanční situaci, podnikatelské činnosti a výsledcích hospodaření ČMSS za uplynulé účetní období a o výhlídkách budoucího vývoje finanční situace, podnikatelské činnosti a výsledků hospodaření.

V Praze dne 26.dubna 2011

Českomoravská stavební spořitelna, a.s.

Ing. Vladimír Staňura  
předseda představenstva

Ing. Tomáš Jirgl  
člen představenstva